















































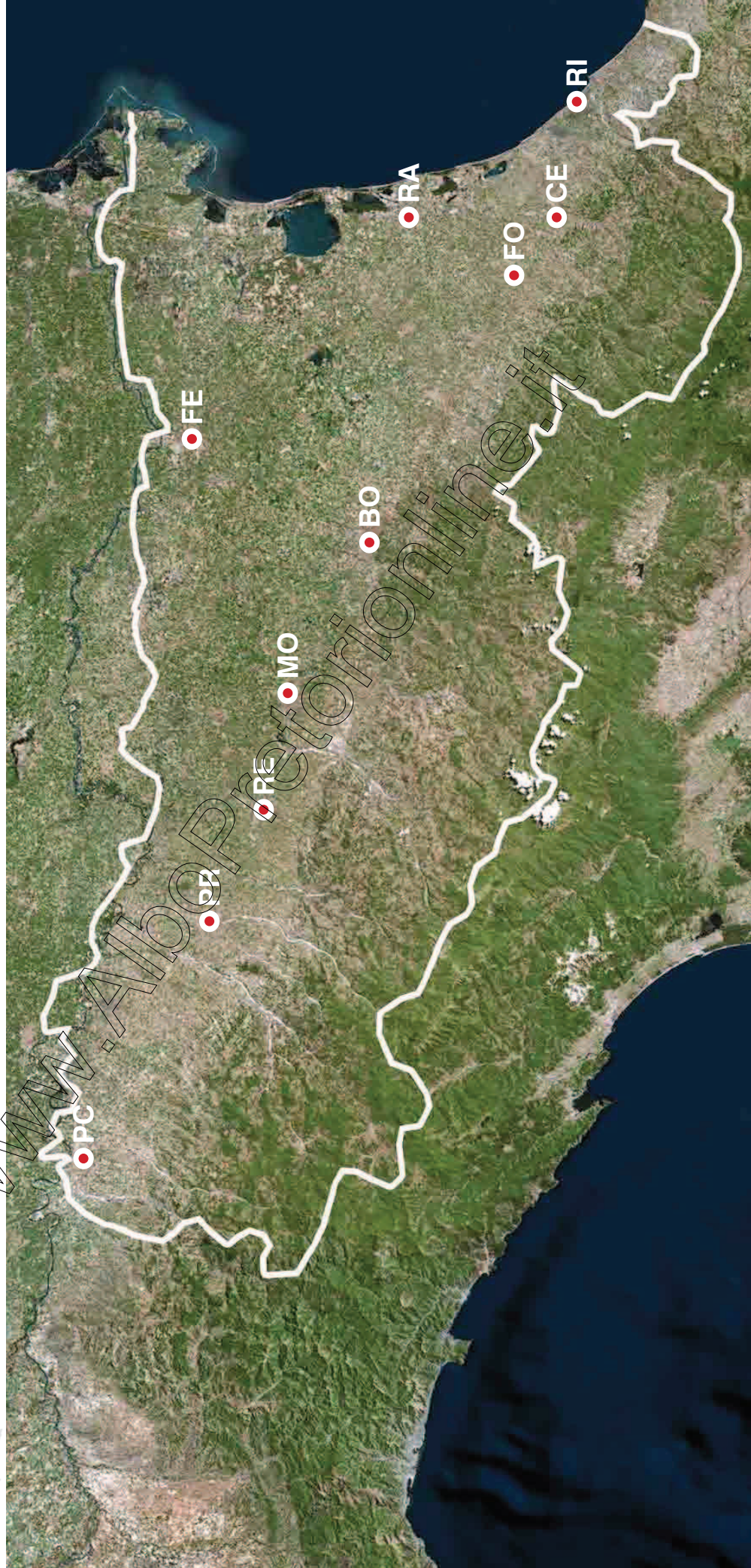








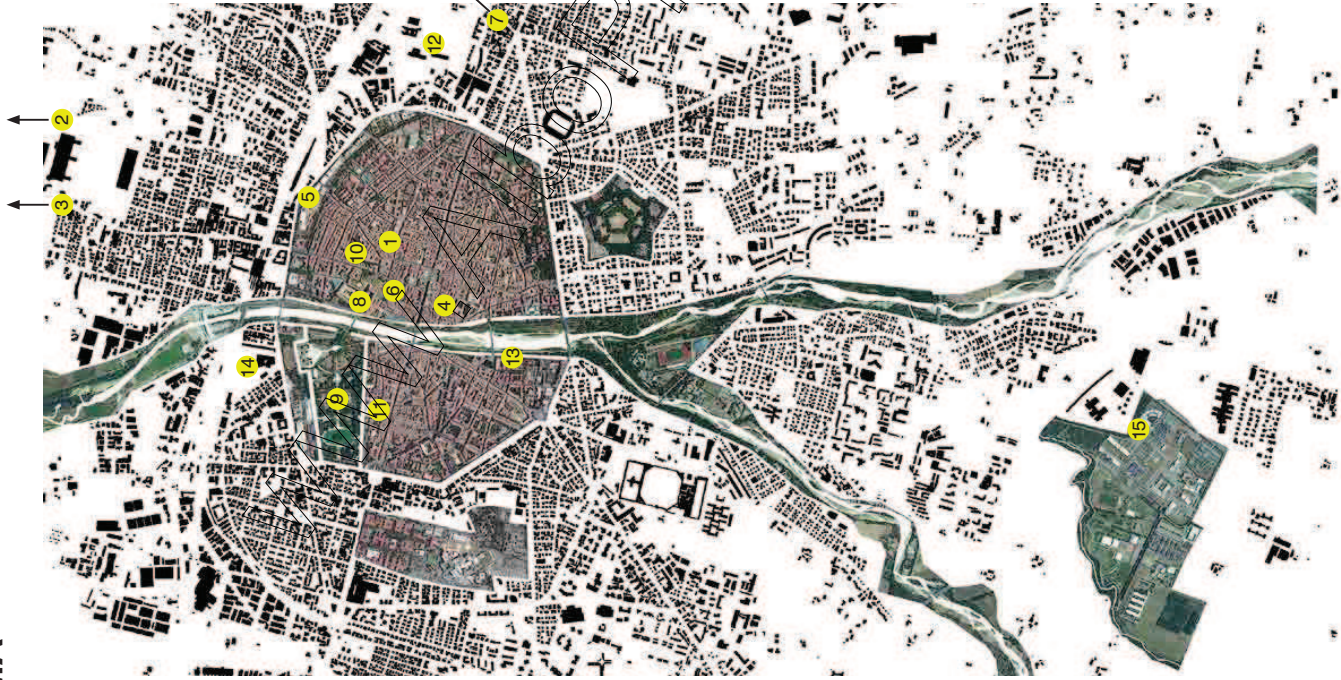
## LA REGIONE EMILIA ROMAGNA





## LA CITTÀ DI PARMA

La qualità urbana, intesa come sintesi tra tradizione storica, cultura, ambiente e condizioni di vita sociale, costituisce un requisito fondamentale per lo sviluppo di un'economia della conoscenza in grado di attrarre da tutto il mondo risorse umane ed economiche in un determinato contesto. Parma, una città media europea di quasi 200.000 abitanti ex capitale ducale, presenta un alto livello di qualità urbana, per la propria storia come documentano importanti monumenti dal medioevo ai giorni nostri, per la cultura musicale, con Verdi in particolare, ed artistica dal Rinascimento del Correggio all'arte contemporanea dello CSAC, per la presenza di un'Università con oltre 25.000 studenti, per l'eccellenza produttiva in ambito alimentare e farmaceutico di cui Barilla e Chiesi costituiscono prova in termini di qualificazione del marchio e dimensione internazionale, per la presenza dell'EFSA (European Food Safety Authority). Parma detiene inoltre dal 2016 il marchio UNESCO "Città creativa per la gastronomia".



1 Piazza Duomo e Battistero



2 Stabilimento Chiesi Farmaceutici



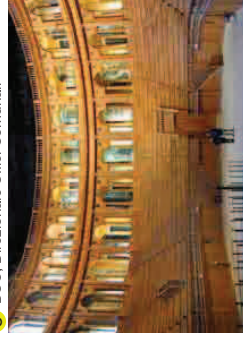
3 Abbazia di Valsereina, CSAC



4 Sede Centrale Università



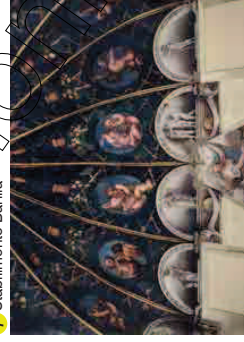
5 DUC, Direzionale Uffici Comunali



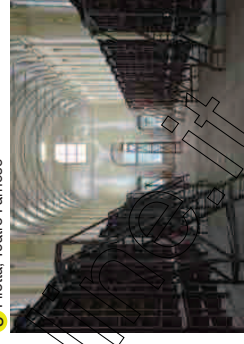
6 Teatro Regio



7 Stabilimento Barilla



8 Convento di San Paolo, Camera del Correggio



9 Pilotta, Teatro Farnese



10 Sede EFSA



11 Crociera Ospedale Vecchio



12 Auditorium Paganini

13 Lungo torrente Parma

15 Campus, Piazza giardino fotovoltaico



## I QUATTRO CAMPUS DI MASTERCAMPUS STRATEGY

La strategia Mastercampus coinvolge i poli insediativi dell'Università degli Studi di Parma in chiave sistemica all'interno dell'organismo urbano quali:

- ▲ il Campus Scienze e Tecnologie,
- ▲ il Campus delle Scienze Umane del Centro Storico,
- ▲ il Campus delle Scienze Umane dell'Oltretorrente,
- ▲ il Campus delle Scienze Mediche del polo ospedaliero e del polo veterinario.

Un quadro complessivo, sottoposto ad una rilevante azione progettuale, in grado di liberare - per massa critica scientifica e formativa, articolazione disciplinare, attività di ricerca, indotto economico, effetto urbano - una straordinaria potenzialità di sviluppo e di attrattività, con significative ricadute per l'intero contesto della città di Parma e del suo territorio.



MASTERCAMPUS  
SCIENZE E TECNOLOGIE



Campus Scienze e Tecnologie, Biblioteca Politecnica

MASTERCAMPUS  
SCIENZE UMANE - CENTRO STORICO



Erasmus International Home, ex convento di San Francesco

MASTERCAMPUS  
SCIENZE UMANE - OLTRETORRENTE



Biblioteca Umanistica dei Paolotti

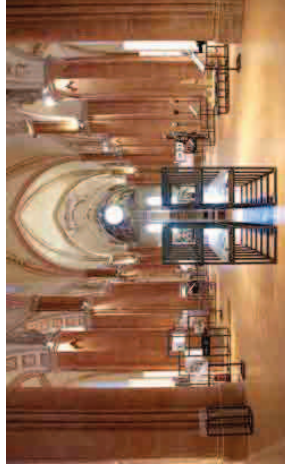
MASTERCAMPUS  
SCIENZE MEDICHE



Plesso Biotecnologico Integrato, Facoltà di Medicina



Campus Scienze e Tecnologie, Dipartimento di Chimica



Abbazia di Valsereina, CSAC archivio-museo-laboratorio



Nuove aule di via Kennedy, Dipartimento di Economia



Nuove aule centrali, Facoltà di Medicina



## IL PROGETTO MASTERCAMPUS SCIENZE E TECNOLOGIE

### IL CAMPUS DI VIA LANGHIRANO

Il Campus Universitario di via Langhirano quale modello sperimentale di quartiere urbano per una smart city di nuova generazione che tiene insieme: **comunità, scienza, formazione, inclusione, impresa, sostenibilità, innovazione, attrattività, vivibilità, opportunità, identità.**

Il tema del tipo insediativo del *Campus Universitario* assume oggi una rinnovata importanza quando si parla di fenomenologia urbana a fronte degli scenari del mondo globalizzato fortemente condizionati dai fattori dell'economia della conoscenza e per l'innovazione tecnologica.

Interrogarsi su identità, ruolo e caratteristiche del *Campus Universitario* significa investire risorse di analisi e di progetto su una tipologia insediativa di grande potenzialità per lo studio dell'evoluzione urbana.

La natura propria del *Campus Universitario* quale *luogo abitato* da coloro che a vario titolo si dedicano alla formazione e alla ricerca, in generale allo sviluppo delle scienze, ne evidenzia la propensione all'approccio sperimentale e alla condivisione culturale. Infatti, a differenza di altri contesti della città, la comunità di docenti, studenti, tecnici ed altro personale abitante il *Campus* possiede una *propensione auto-riflessiva*, analitica e sintetica, molto sviluppata e sicuramente capace di esprimere strumenti qualificati di analisi e di progetto per la trasformazione del proprio habitat.

In questi termini il grande complesso insediativo del *Campus Universitario delle Scienze dell'Università degli Studi di Parma* viene assunto dal progetto MASTERCAMPUS quale modello ideale dove sperimentare la realizzazione di scenari avanzati per la città futura in generale, intesa nei suoi aspetti sociali, culturali, economici, ambientali e di identità rappresentativa.



Il Progetto Mastercampus, veduta a volo d'uccello, rappresentazione di Paolo Sacchi, tecnica mista 2015



## IL PROGETTO MASTERCAMPUS SCIENZE E TECNOLOGIE

### PARMA NEL SISTEMA REGIONALE DELL'INNOVAZIONE PRODUTTIVA

Le iniziative di sviluppo dedicate all'innovazione produttiva e al trasferimento tecnologico dell'Università di Parma nascono all'interno di un sistema regionale, quello dell'Emilia Romagna nel contesto più generale del bacino del nord Italia, già fortemente orientato allo sviluppo strategico del rapporto università-città-aziende finalizzato all'innovazione economico produttiva. Il sistema delle piattaforme e dei Tecnopoli regionali sta crescendo progressivamente secondo le vocazioni dei singoli contesti produttivi per favorire sinergie e rapporti capaci di creare efficaci strumenti di competizione sullo scenario globale.

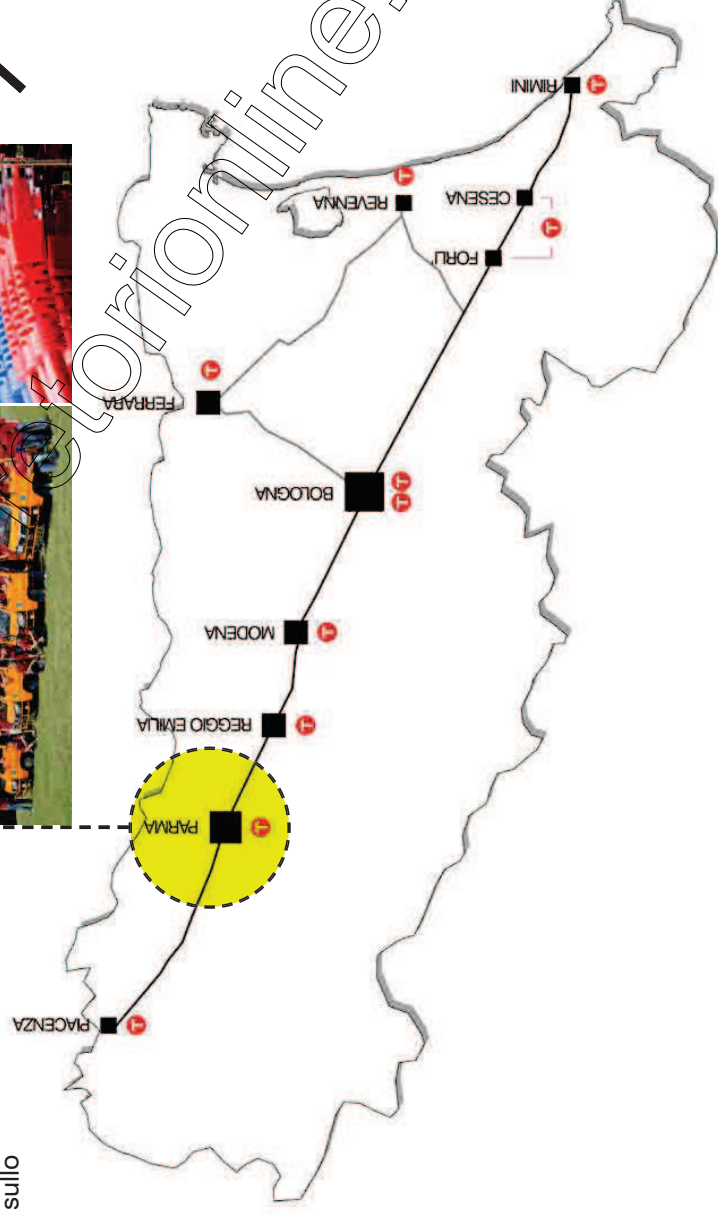
#### PIATTAFORMA AGROALIMENTARE



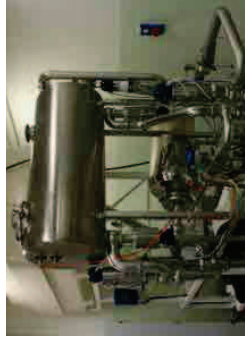
#### PIATTAFORMA SCIENZE DELLA VITA



#### PIATTAFORMA ICT&DESIGN



Tecnopolo Regionale



Dipartimento di Scienze degli Alimenti, impianto pilota



Laboratorio di Strutture e Trasferimento Tecnologico



Laboratorio di Prove Materiali e Strutture



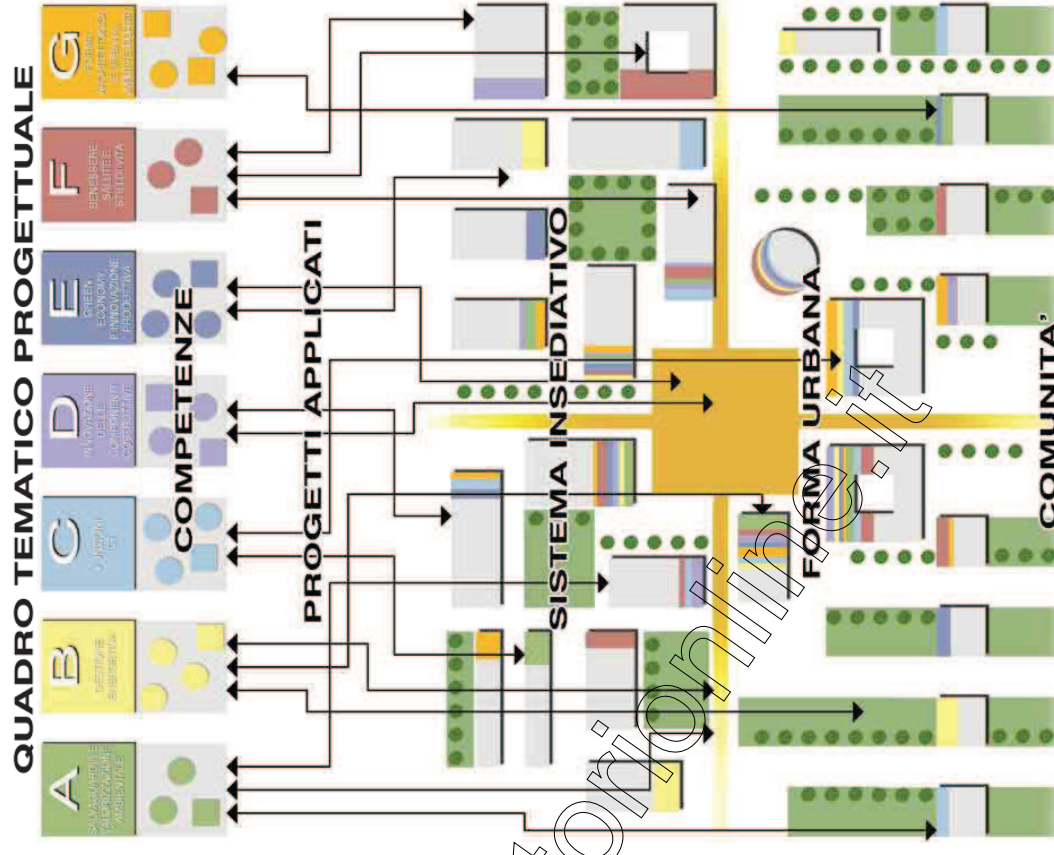
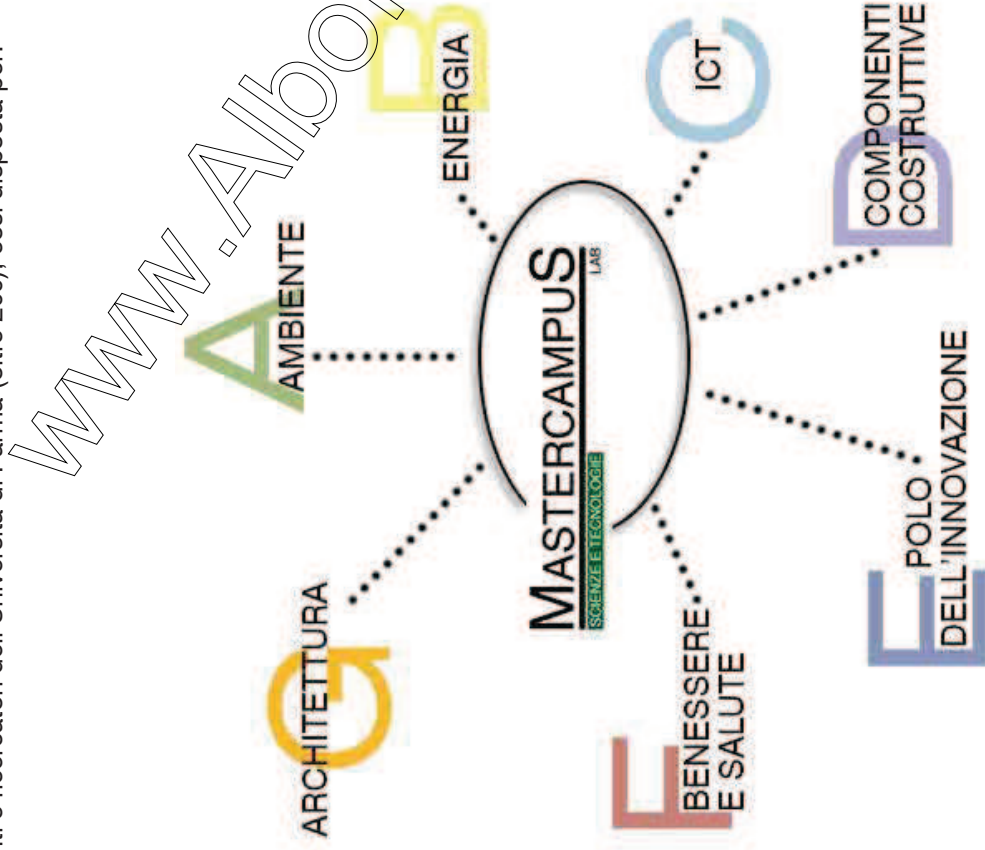
Tecnopolo IMEM- CNR

ALCUNE DELLE STRUTTURE PREESISTENTI

## IL PROGETTO MASTERCAMPUS SCIENZE E TECNOLOGIE

### L'IDEOGRAMMA DI SISTEMA

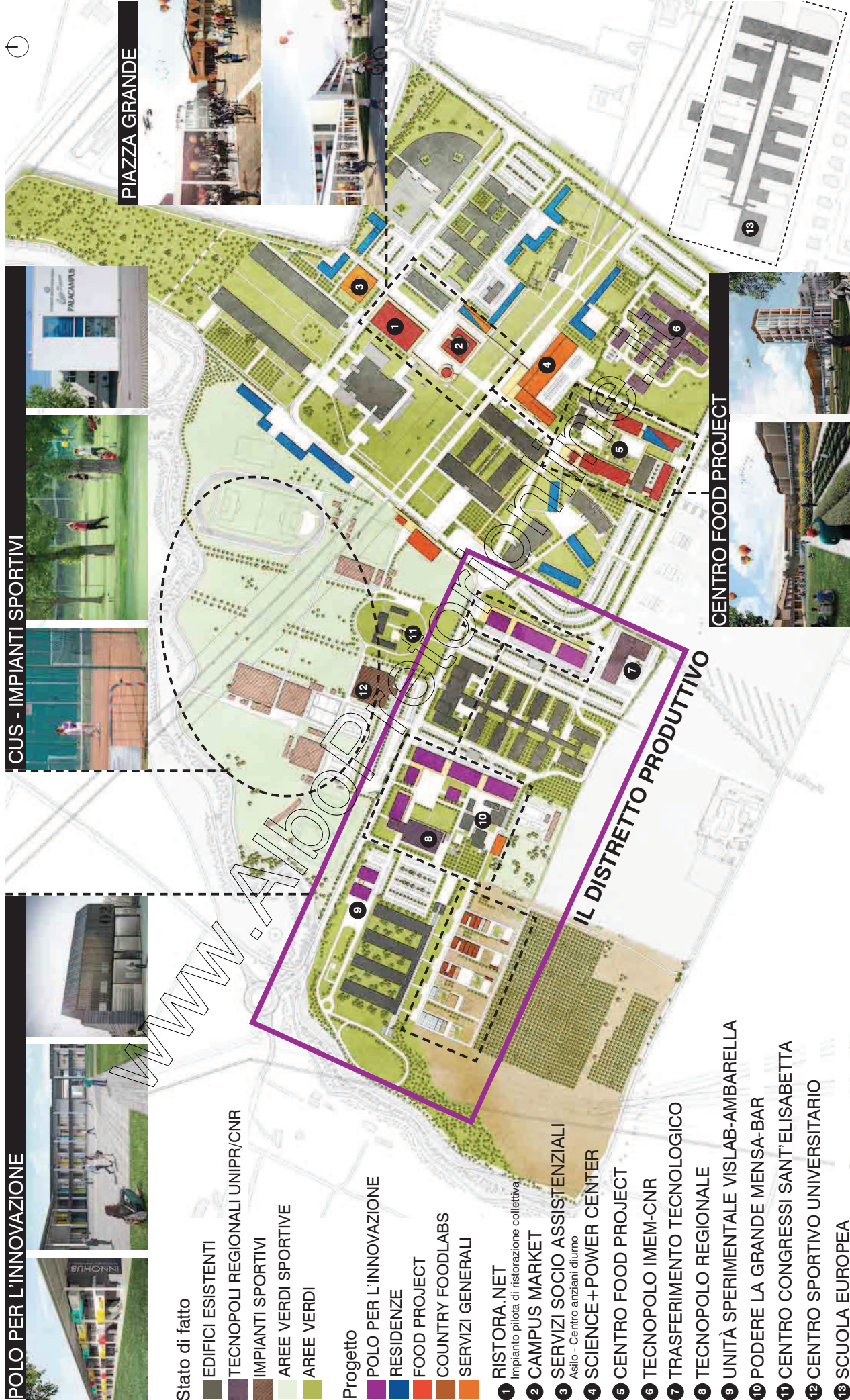
Il potenziale di autoriflessione progettuale della comunità scientifica del *campus/quartiere urbano* di MASTERCAMPUS si esplica attraverso una piattaforma integrata di discipline, conoscenze, tecniche che prevede la seguente **articolazione progettuale per AREE TEMATICHE di intervento**, sostenute da specifiche schede propositive redatte da gruppi di docenti e ricercatori dell'Università di Parma (oltre 200), così disposta per:





## IL PROGETTO MASTERCAMPUS SCIENZE E TECNOLOGIE

I SISTEMI SPAZIALI E FUNZIONALI DELL'INSEDIAMENTO AL CAMPUS DI VIA LANGHIRANO





IL PROGETTO MASTERCAMPUS SCIENZE MEDICHE  
LE COMPONENTI UNIVERSITARIE



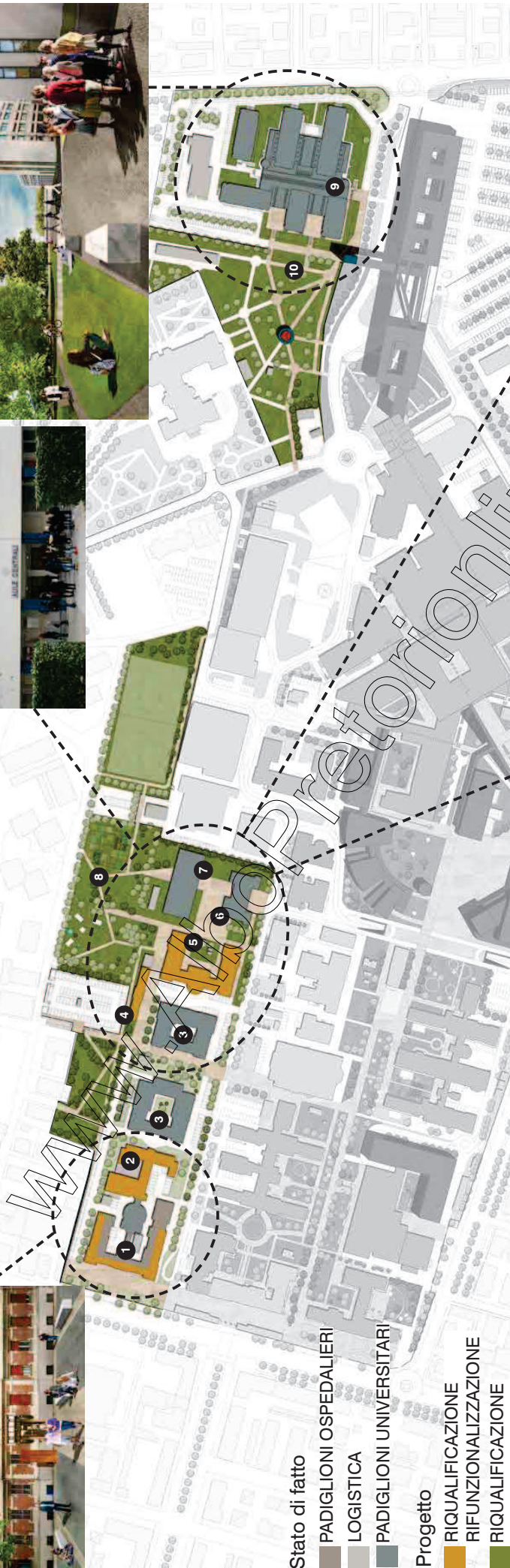
1. TESTATA DI MEDICINA



7. NUOVE AULE



10. APERTURA PARCO RASORI



Stato di fatto

- PADIGLIONI OSPEDALIERI
- LOGISTICA
- PADIGLIONI UNIVERSITARI

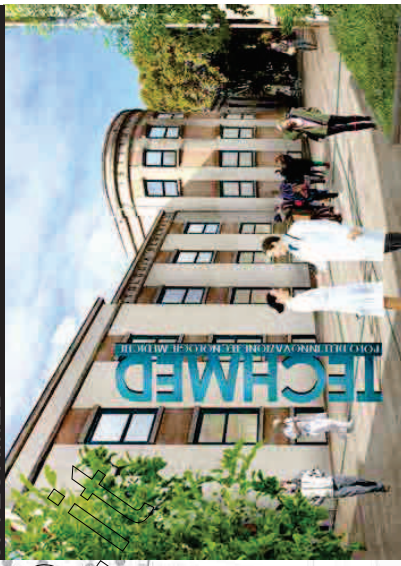
Progetto

- RIQUALIFICAZIONE
- RIFUNZIONALIZZAZIONE
- RIQUALIFICAZIONE VERDE

- 1 TESTATA DELLA FACOLTÀ DI MEDICINA - SERVIZI AGLI STUDENTI
- 2 EX NEFROLOGIA - CENTRO DI RICERCA E FORMAZIONE UNIPR
- 3 PADIGLIONI UNIVERSITARI LABORATORIALI E DI RICERCA
- 4 EX STABILARI - CENTRO STUDI E SERVIZI AGLI STUDENTI E SPECIALIZZANDI
- 5 EX BIOLOGICI - TECHMED
- 6 BIBLIOTECA UNIVERSITARIA
- 7 NUOVE AULE CENTRALI
- 8 PARCO EST
- 9 PLESSO BIOTECNOLOGICO INTEGRATO
- 10 APERTURA DEL PARCO RASORI

4. C4S

5. TECHMED



[www.AlboPretorionline.it](http://www.AlboPretorionline.it)





## IL POLO PER L'INNOVAZIONE: INNOHUB COUNTRY FOODLABS

L'insediamento del Polo per l'innovazione comprende due fondamentali componenti: quella di INNOHUB destinata ad aziende di diversi settori e quella dei COUNTRY FOODLABS.

INNOHUB si suddivide a sua volta tra:

- 1) il padiglione in linea prevalentemente dedicato ad aziende dei settori della meccanica ed impiantistica alimentare oltre che all'ICT posto ad est dei Dipartimenti di Ingegneria e a nord del Trasferimento Tecnologico;
  - 2) i padiglioni conformanti uno spazio a corte a nord del Centro servizi Podere la Grande in continuità con il Tecnopolo regionale prevalentemente dedicato al chimico farmaceutico, biotecnologico, ambientale oltre che agli spin off, all'incubatore e al centro servizi all'impresa comprensivo di attrezzature di co-working.
- Le strutture della produzione innovativa previste si integrano perfettamente con il sistema insediativo universitario, rispetto alle logiche di accesso, alla logistica, alle infrastrutture impiantistiche del campus.

I **COUNTRY FOODLABS** costituiscono una componente speciale dedicata alle aziende agroalimentari che necessitano di sperimentare in campo aperto e sono poste a sud del Dipartimento di Scienze della Terra.

Tutte le strutture del Polo per l'innovazione sono pensate secondo gli standard costruttivi della più avanzata prefabbricazione, in grado di garantire una buona flessibilità distributiva, comportamento antisismico, risparmio energetico, bassi costi di gestione, e non di meno un'immagine qualificata anche grazie all'integrazione con gli spazi a verde e le attrezzature del Campus. In particolare le predisposizioni impiantistiche tengono conto delle future esigenze delle attività produttive e di laboratorio delle aziende insediate. I canoni di utilizzo degli spazi verranno contenuti all'interno di quelli di mercato.

Già oggi all'interno del Campus sono state realizzate postazioni per ospitare aziende che collaborano attivamente con la ricerca dipartimentale, i cosiddetti **TEMPORARY LABS**.





## IL DISTRETTO PRODUTTIVO - POLO PER L'INNOVAZIONE





QUADRO DELLE UNITÀ INSEDIATIVE

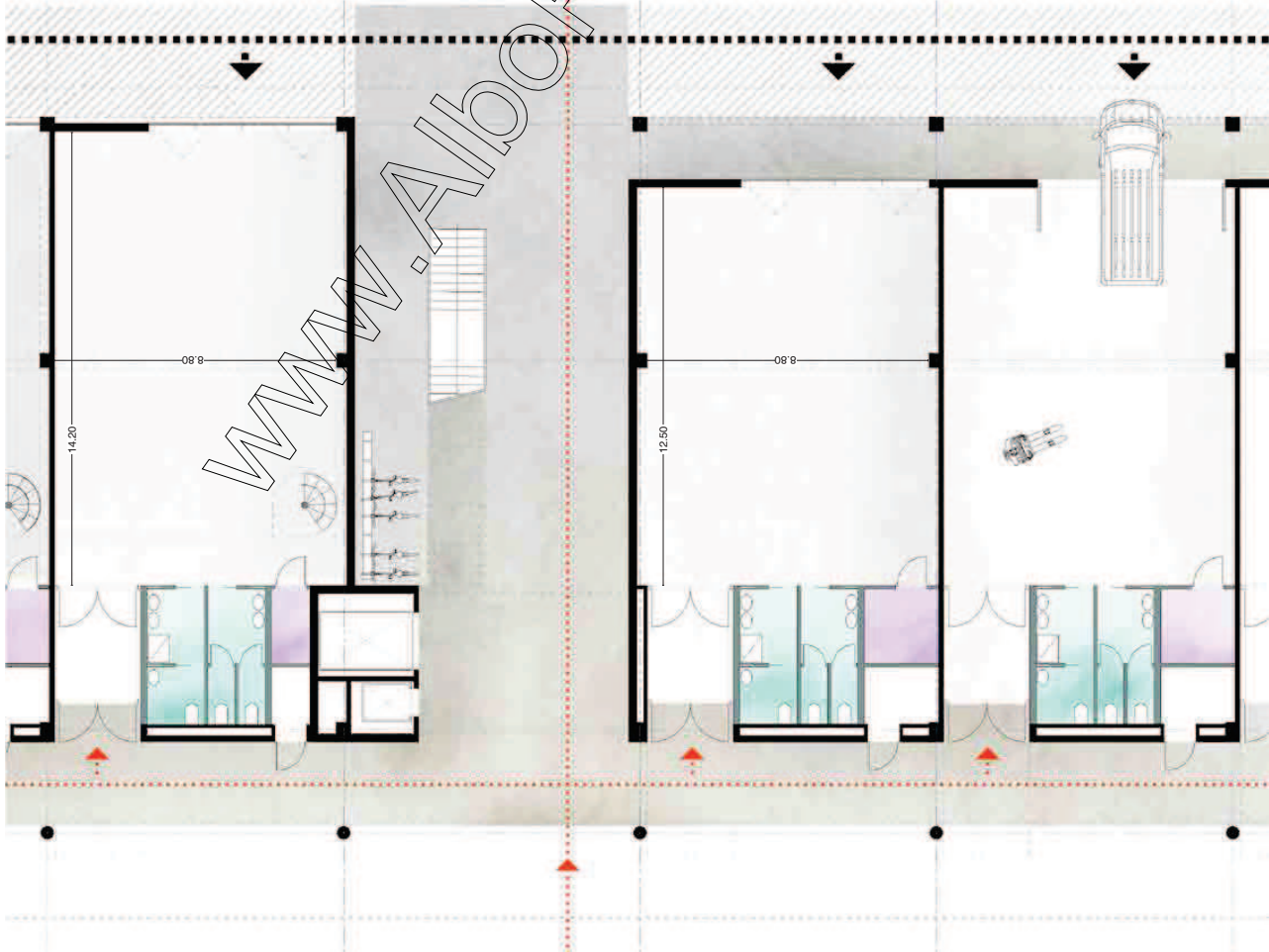


TIPO A CORTE		Superficie lorda	7.974 mq	TIPO IN LINEA		Superficie lorda	4.176 mq
UNITÀ ALLOCATIVA MINIMA			30 unità	UNITÀ ALLOCATIVA MINIMA			20 unità
MICRO INCUBATORI			14 unità	MICRO INCUBATORI			6 unità
SPIN OFF			16 unità				
PADIGLIONE SERVIZI GENERALI							
				<b>SUPERFICIE LORDA TOTALE</b>			
				<b>12.153 mq</b>			





TIPOLOGIA IN LINEA

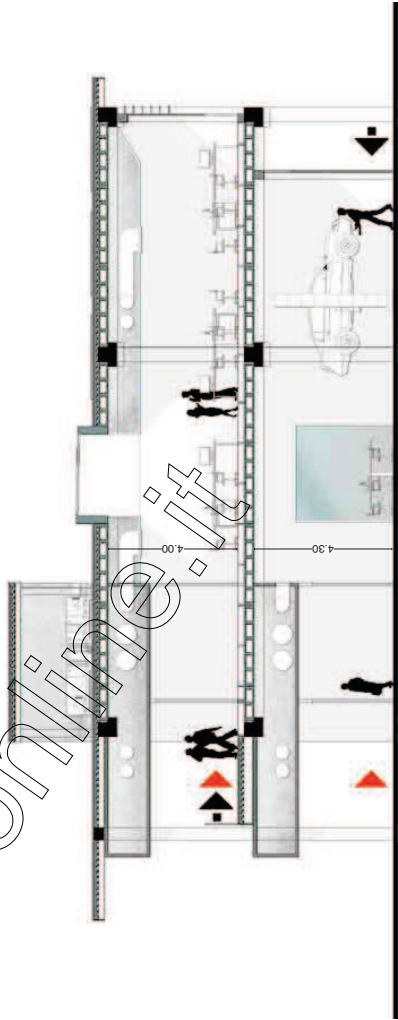


SCHEMA INDICATIVO - PIANO TERRA



SCHEMA INDICATIVO - PROSPETTO NORD

PERCORSI PEDONALI  
LOGISTICA



SCHEMA INDICATIVO - SEZIONE MODULO TIPO



TIPOLOGIA IN LINEA



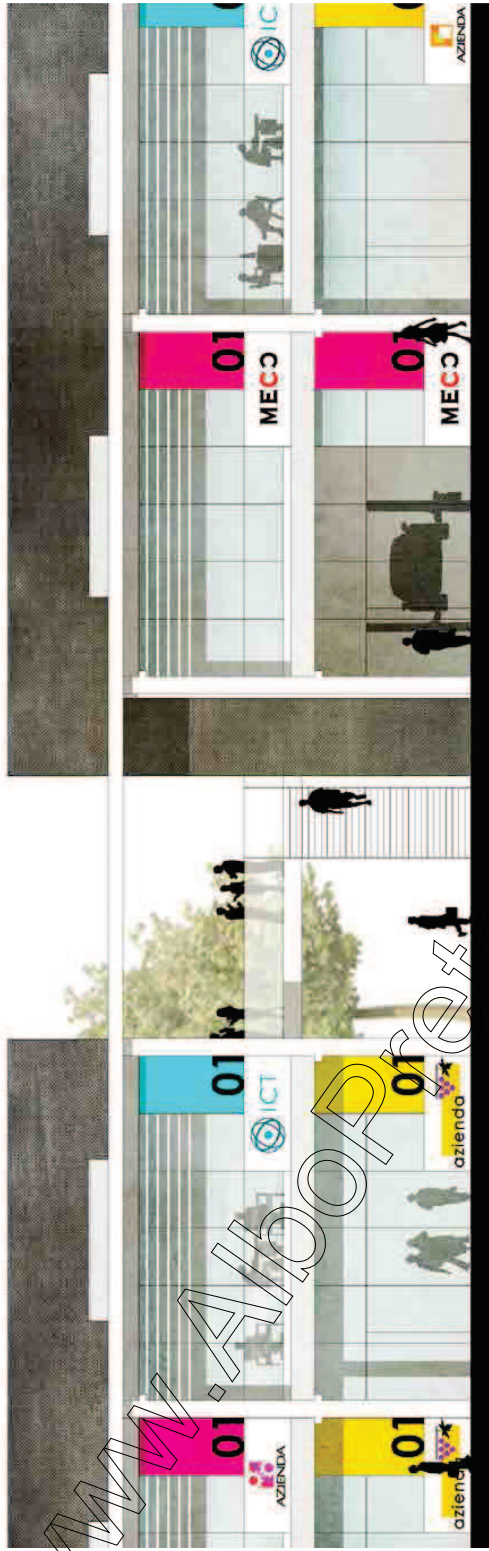
AREA SCIENTIFICA  
INFORMATICA - ELETTRONICA



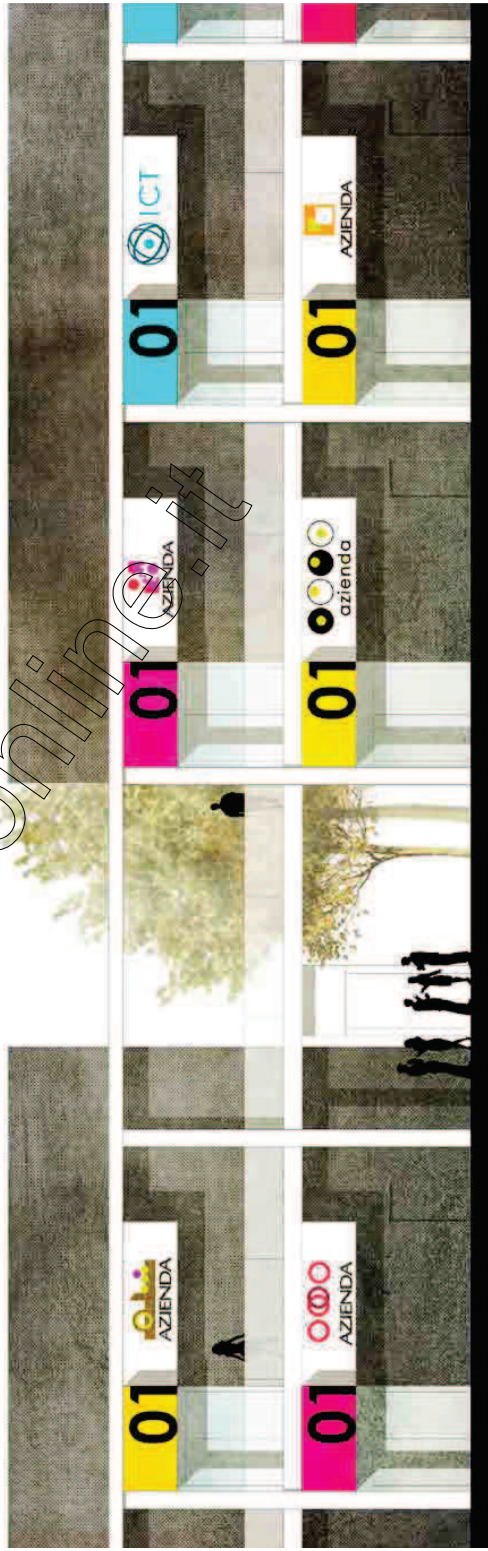
AREA SCIENTIFICA  
MECCANICA - IMPIANTISTICA ALIMENTARE



AREA SCIENTIFICA  
ALIMENTARE



SCHEMA INDICATIVO - PROSPETTO OVEST



SCHEMA INDICATIVO - PROSPETTO EST

RANGE DI AGGREGAZIONE DEI MODULI

SCHEMA INDICATIVO - MODULO TIPO

PIANO TERRA



TIPOLOGIA IN LINEA



TRIPLO

432 mq



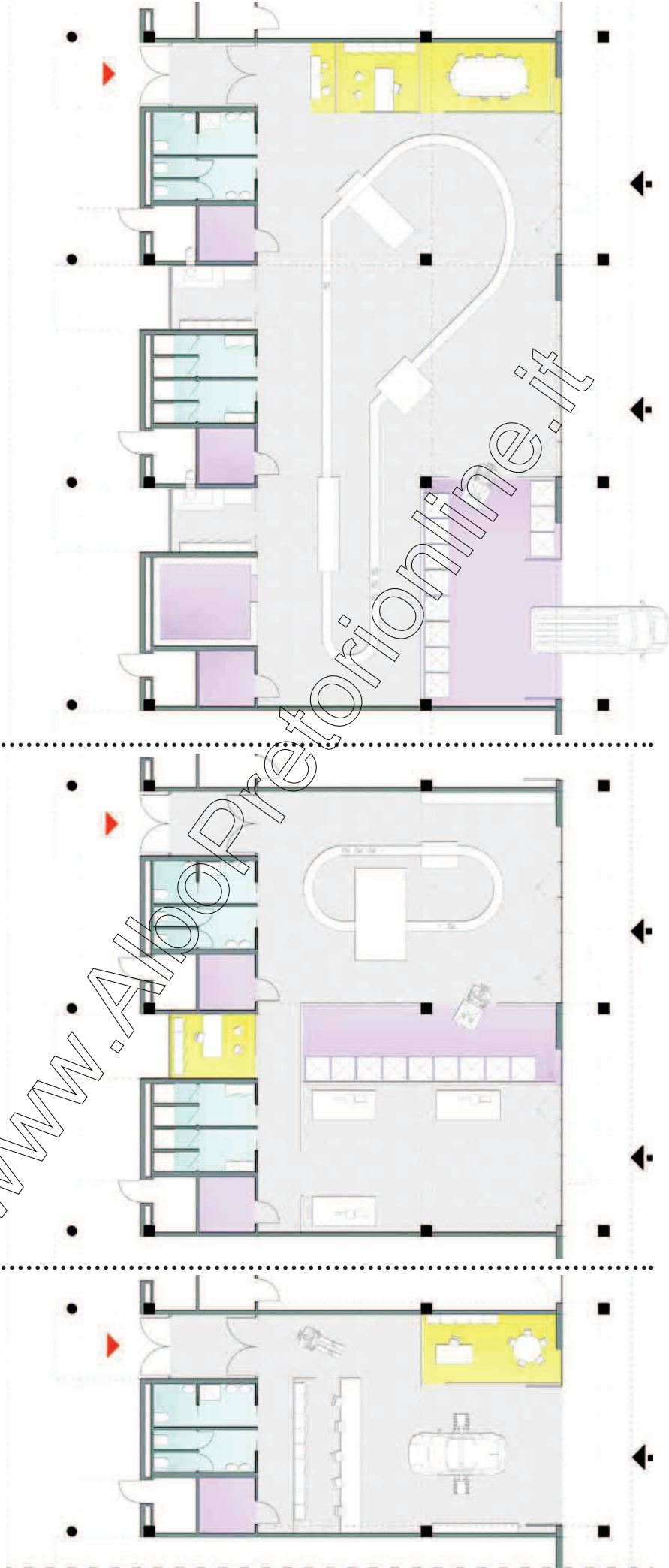
DOPPIO

288 mq



SINGOLO

144 mq



- AREA DI LAVORO
- AMMINISTRAZIONE
- STOCCAGGIO + L.T.
- SERVIZI IGIENICI
- PERCORSI PEDONALI
- LOGISTICA



RANGE DI AGGREGAZIONE DEI MODULI

SCHEMA INDICATIVO - MODULO TIPO

PIANO PRIMO



TIPOLOGIA IN LINEA



TRIPLO

480 mq



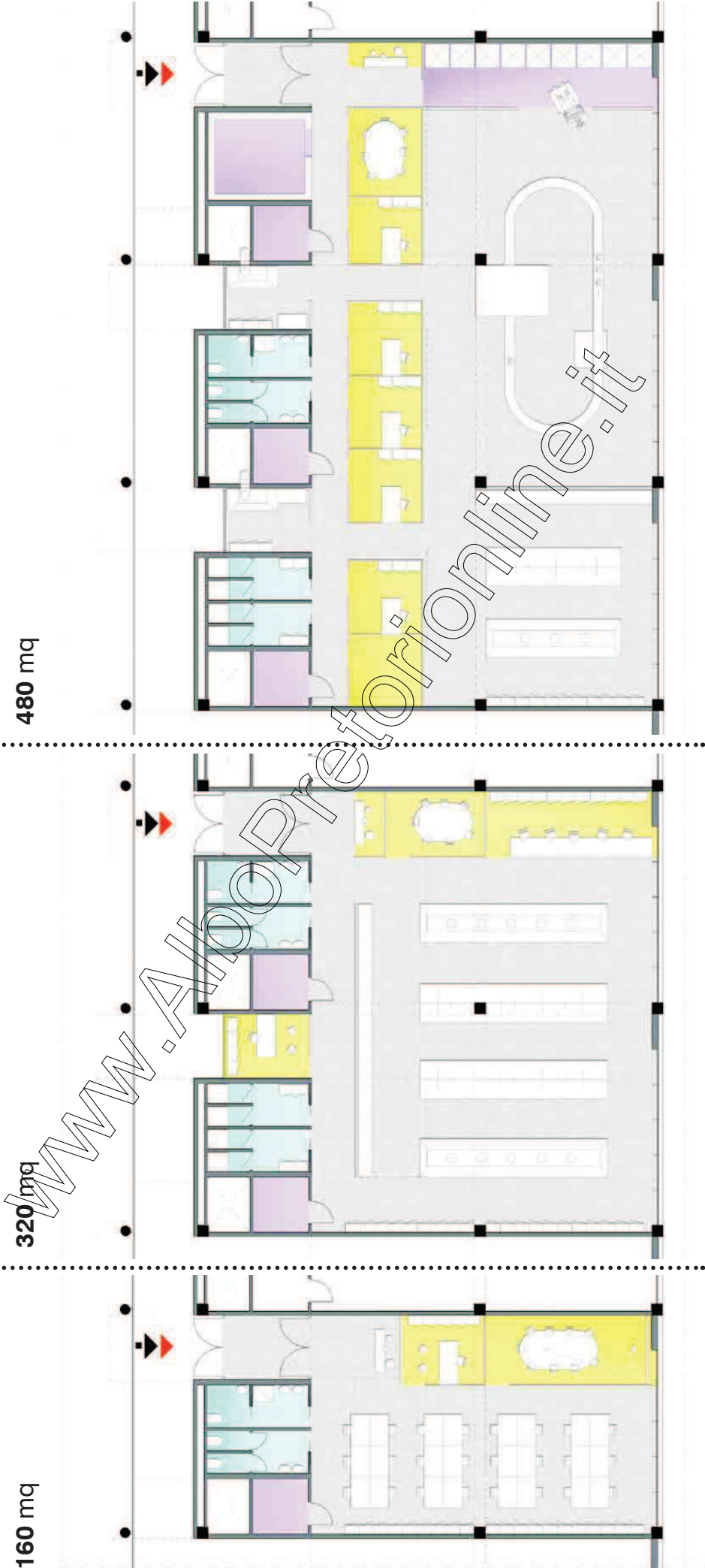
DOPPIO

320 mq



SINGOLO

160 mq



- AREA DI LAVORO
- AMMINISTRAZIONE
- STOCCAGGIO + L.T.
- SERVIZI IGIENICI
- PERCORSI PEDONALI
- LOGISTICA

RANGE DI AGGREGAZIONE DEI MODULI

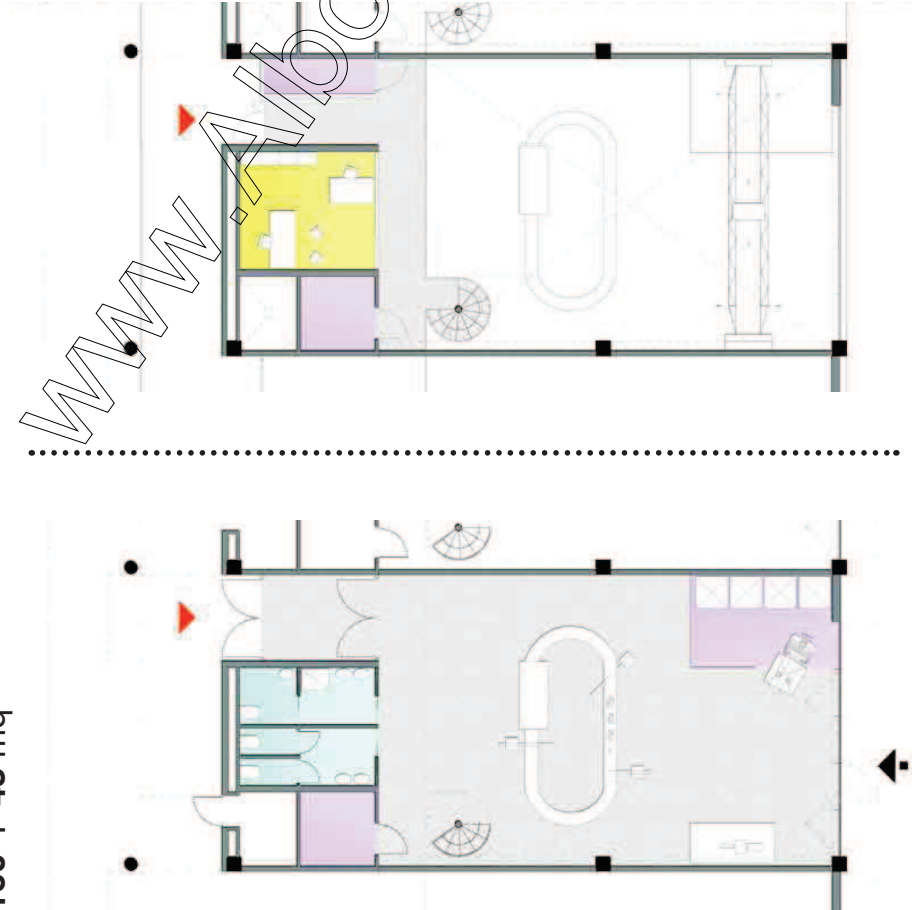
SCHEMA INDICATIVO - MODULO DUPLEX

DUPLEX

160 + 45 mq



TIPOLOGIA IN LINEA



PIANO TERRA

PIANO PRIMO

- AREA DI LAVORO
- AMMINISTRAZIONE
- STOCCAGGIO + L.T.
- SERVIZI IGIENICI
- PERCORSI PEDONALI
- LOGISTICA

SCHEMA INDICATIVO - SEZIONE MODULO DUPLEX





VISTA 1 - INNOHUB - TIPO IN LINEA, FRONTE EST





VISTA 2 - INNOHUB - TIPO IN LINEA, FRONTE NORD

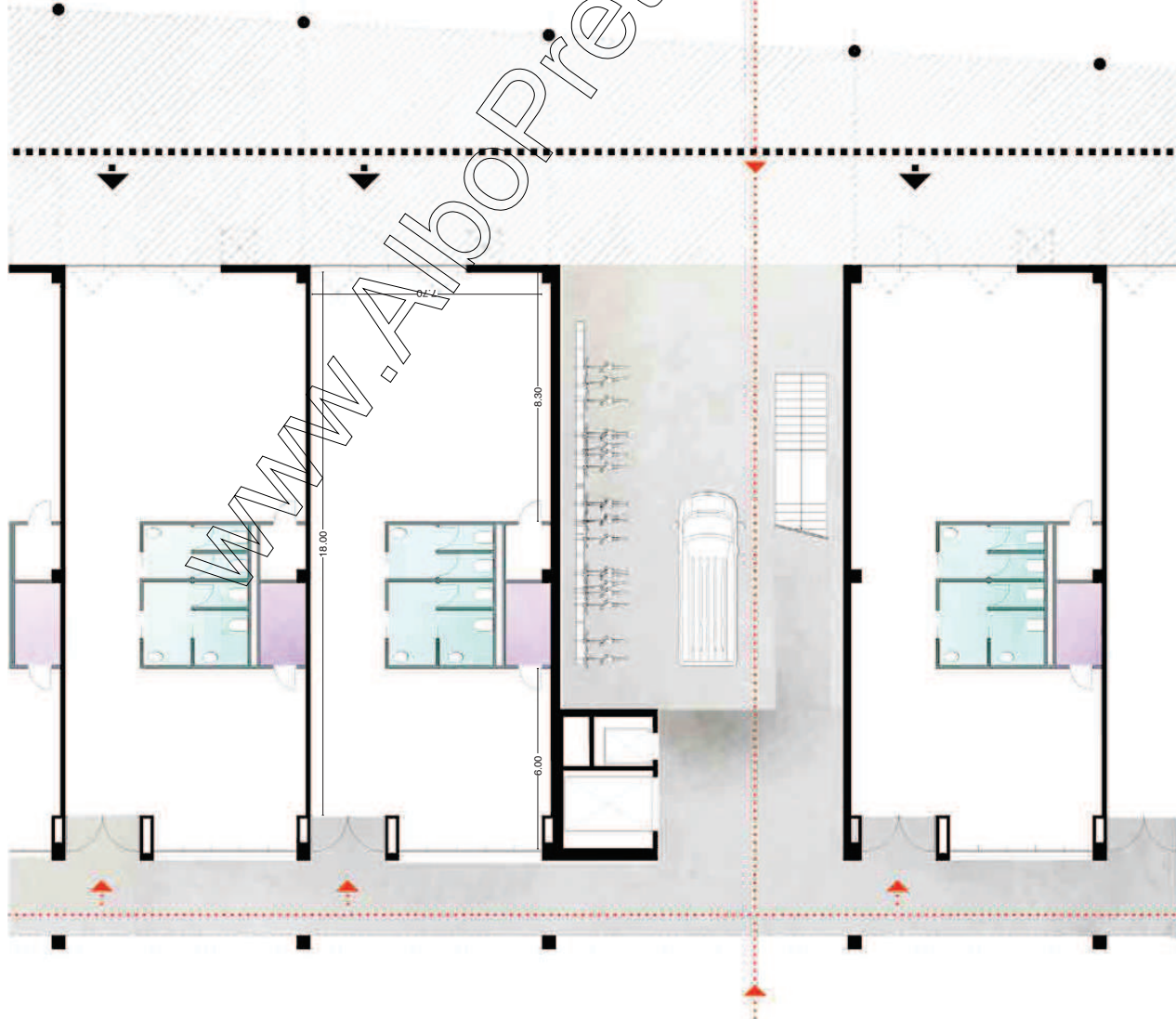




VISTA 3 - INNOHUB - TIPO IN LINEA, INGRESSO LOGISTICA, FRONTE OVEST



TIPOLOGIA A CORTE

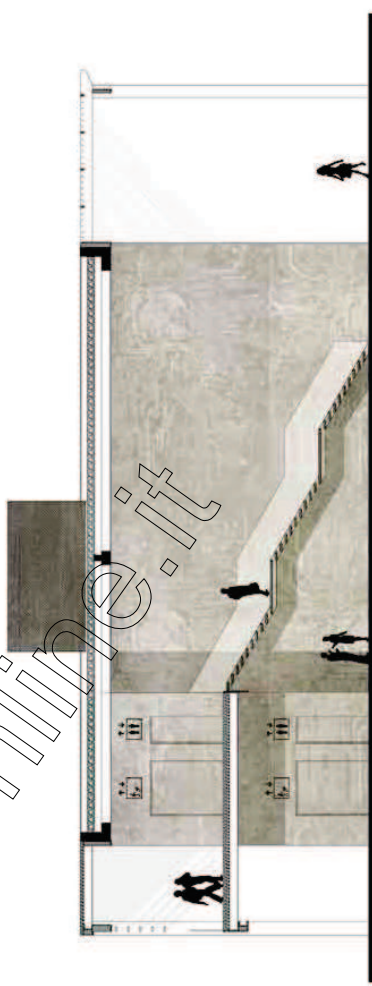


SCHEMA INDICATIVO - PIANO TERRA



SCHEMA INDICATIVO - SEZIONE MODULO TIPO

PERCORSI PEDONALI  
LOGISTICA



SCHEMA INDICATIVO - SEZIONE PASSAGGIO

TIPOLOGIA A CORTE

AREA SCIENTIFICA  
CHIMICA E FARMACEUTICA



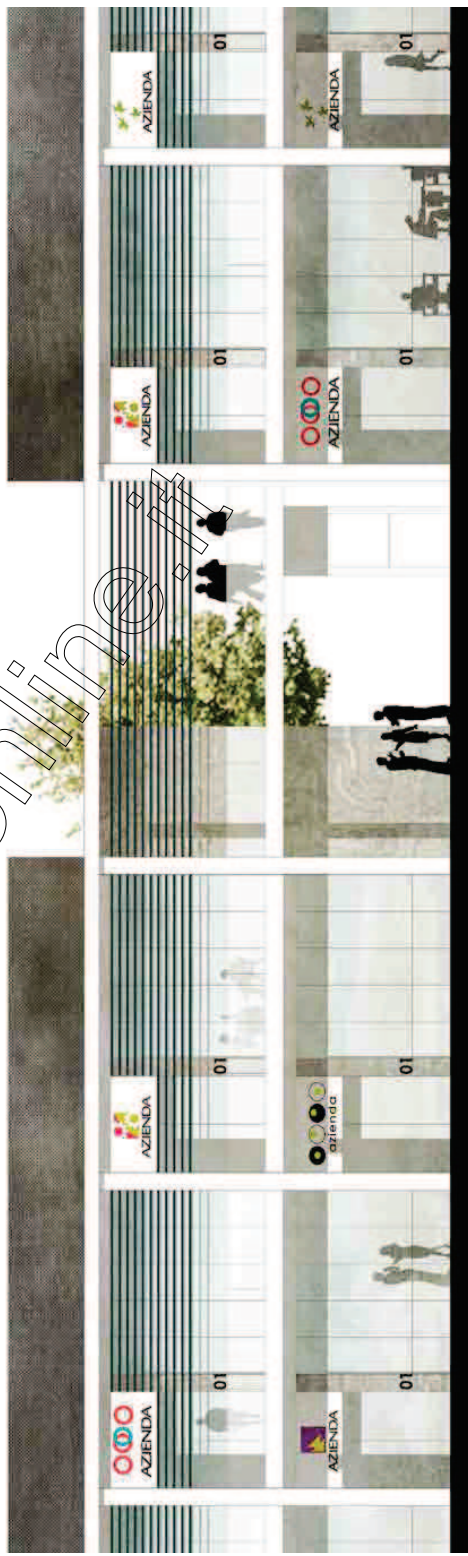
AREA SCIENTIFICA  
BIO-TECNOLOGIE E  
AMBIENTALE



AREA SCIENTIFICA  
ALTRI SETTORI



SCHEMA INDICATIVO - PROSPETTO EST



SCHEMA INDICATIVO - PROSPETTO OVEST



RANGE DI AGGREGAZIONE DEI MODULI

SCHEMA INDICATIVO - MODULO TIPO

PIANO TERRA



TIPOLOGIA A CORTE

SINGOLO



DOPPIO



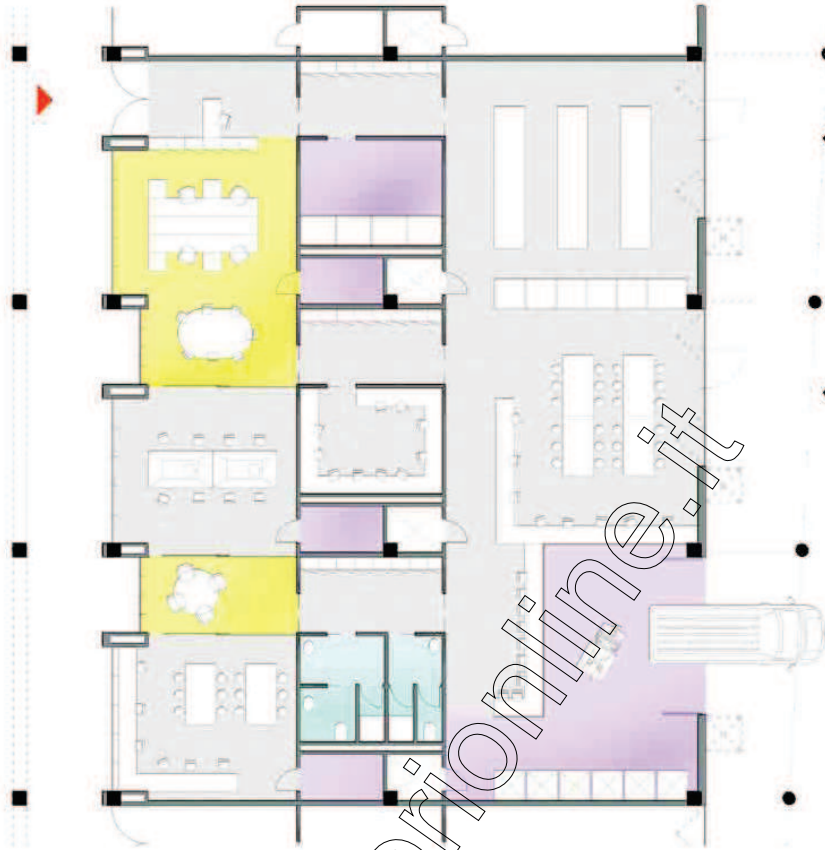
TRIPLO



138 mq

276 mq

414 mq



AREA DI LAVORO  
AMMINISTRAZIONE

STOCCAGGIO + L.T.  
SERVIZI IGIENICI

PERCORSI PEDONALI  
LOGISTICA

## RANGE DI AGGREGAZIONE DEI MODULI

### SCHEMA INDICATIVO - MODULO TIPO

#### PIANO PRIMO

SINGOLO

138 mq



DOPPIO

276 mq

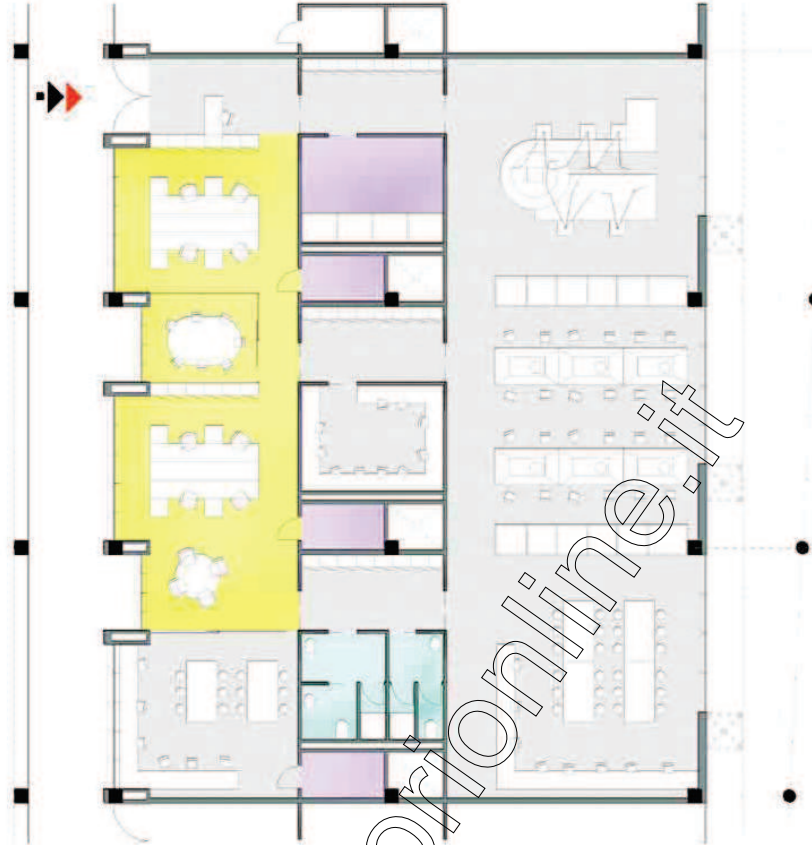


TRIPLO

414 mq



TIPOLOGIA A CORTE



AREA DI LAVORO  
AMMINISTRAZIONE

STOCCAGGIO + L.T.  
SERVIZI IGIENICI

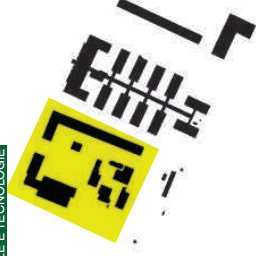
PERCORSI PEDONALI  
LOGISTICA





VISTA 4 - INNOHUB - TIPO A CORTE, INGRESSO LOGISTICA, FRONTE EST





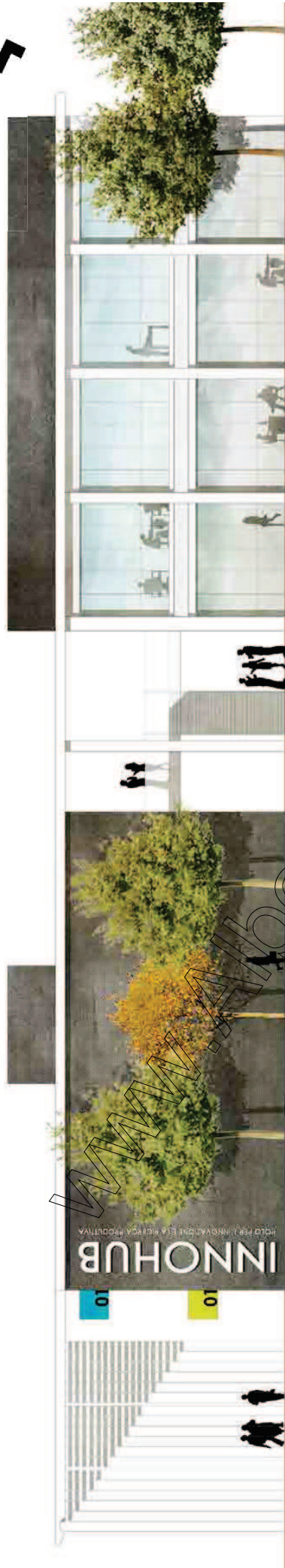
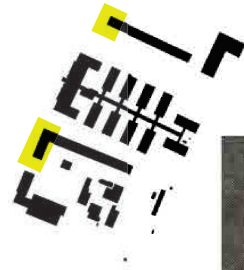




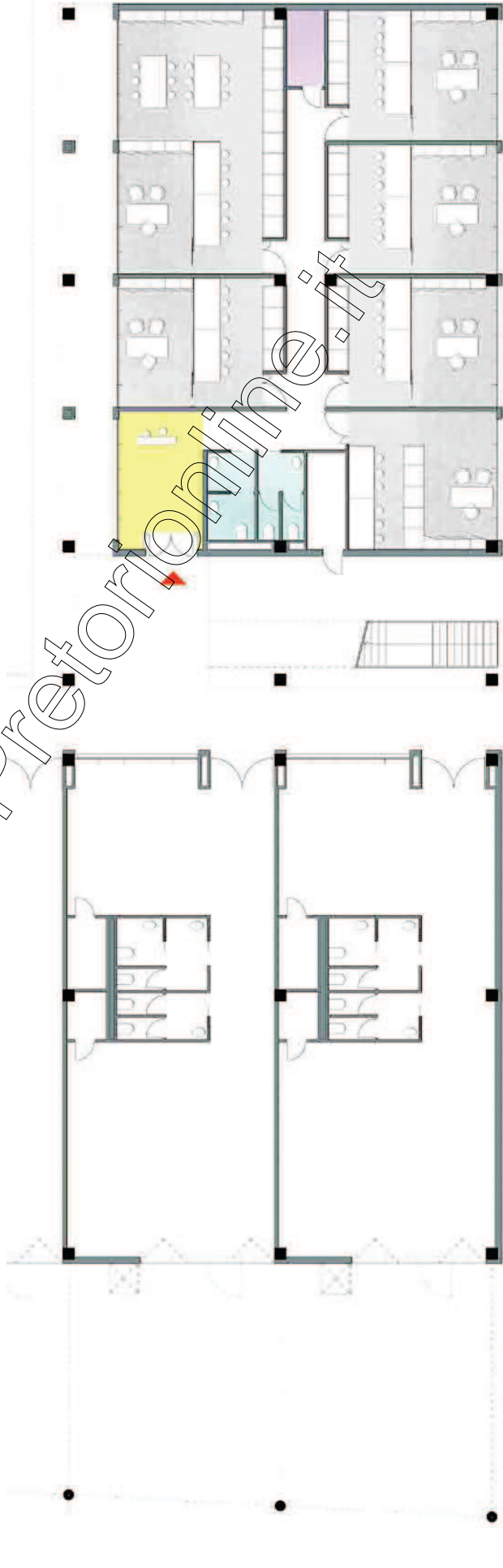
VISTA 6 - INNOHUB - TIPO A CORTE, FRONTE OVEST



TIPOLOGIA DEI MICRO INCUBATORI



SCHEMA INDICATIVO - PROSPETTO NORD



- AREA DI LAVORO
- AMMINISTRAZIONE
- STOCCAGGIO + L.T.
- SERVIZI IGIENICI
- PERCORSI PEDONALI
- LOGISTICA

SCHEMA INDICATIVO - PIANTA PIANO TERRA

PADIGLIONE DEI SERVIZI GENERALI



SCHEMA INDICATIVO - PIANTA PIANO TERRA



SCHEMA INDICATIVO - PIANTA PIANO PRIMO

- SALE MEETING
- AMMINISTRAZIONE E SERVIZI ALLE AZIENDE
- CO-WORKING

- STOCCAGGIO + L.T.
- SERVIZI IGIENICI

- PERCORSI PEDONALI



SCHEMA INDICATIVO - SEZIONE TRASVERSALE



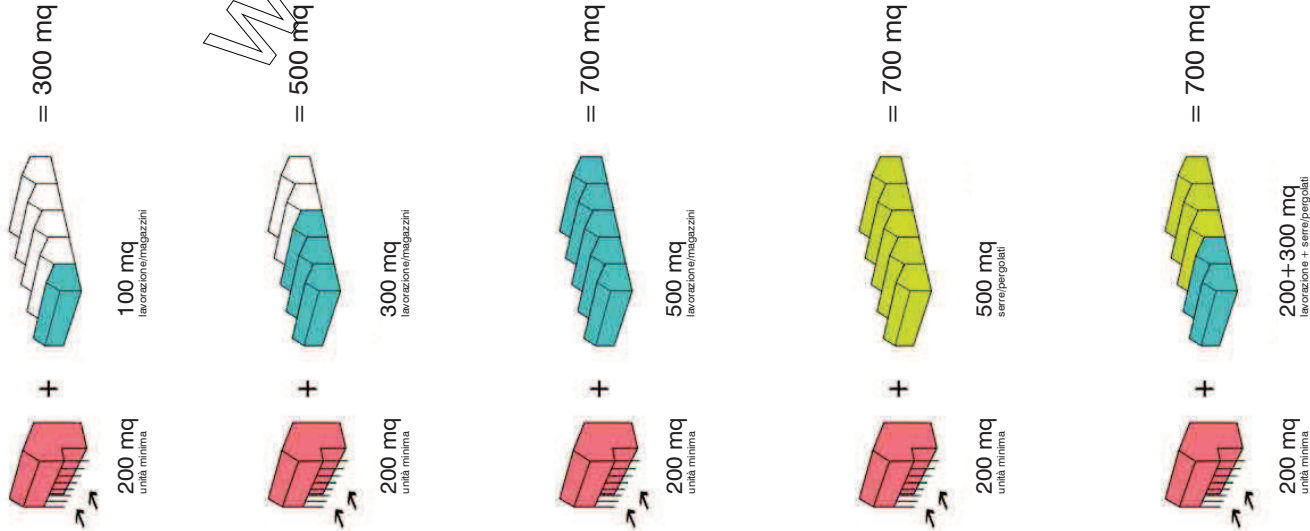
SCHEMA INDICATIVO - PROSPETTO NORD

# COUNTRY FOODLABS

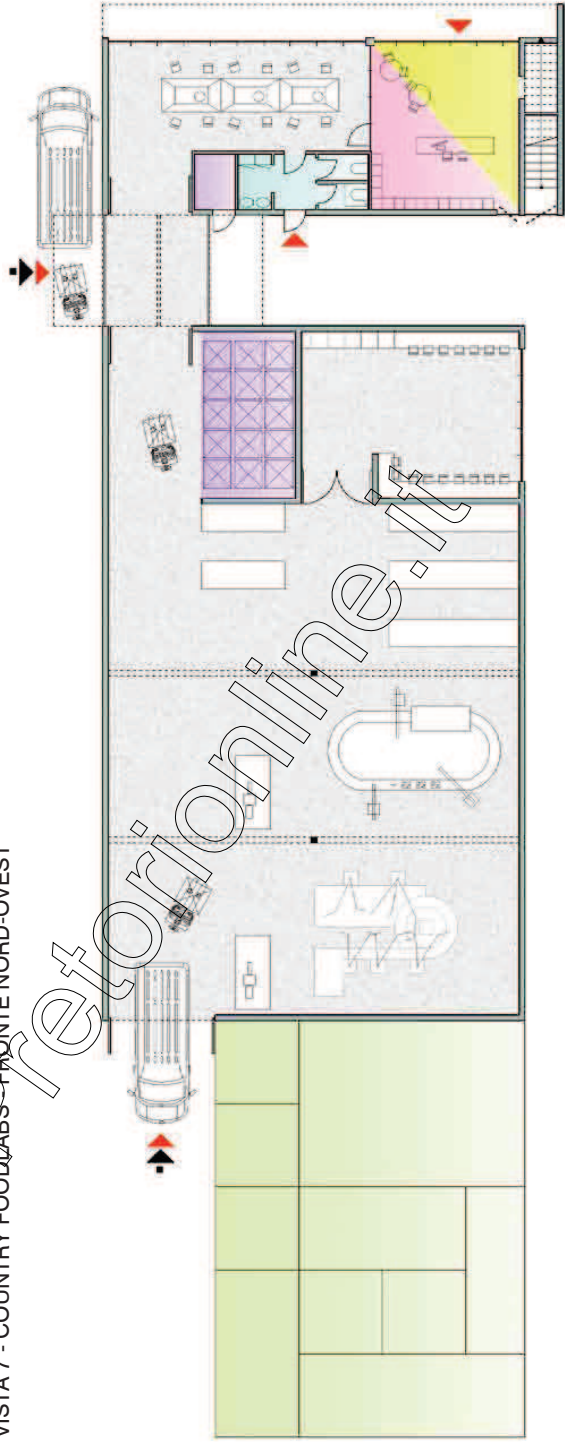
POLO PER L'INNOVAZIONE E LA RICERCA PRODUTTIVA



TIPOLOGIA DEI COUNTRY FOODLABS

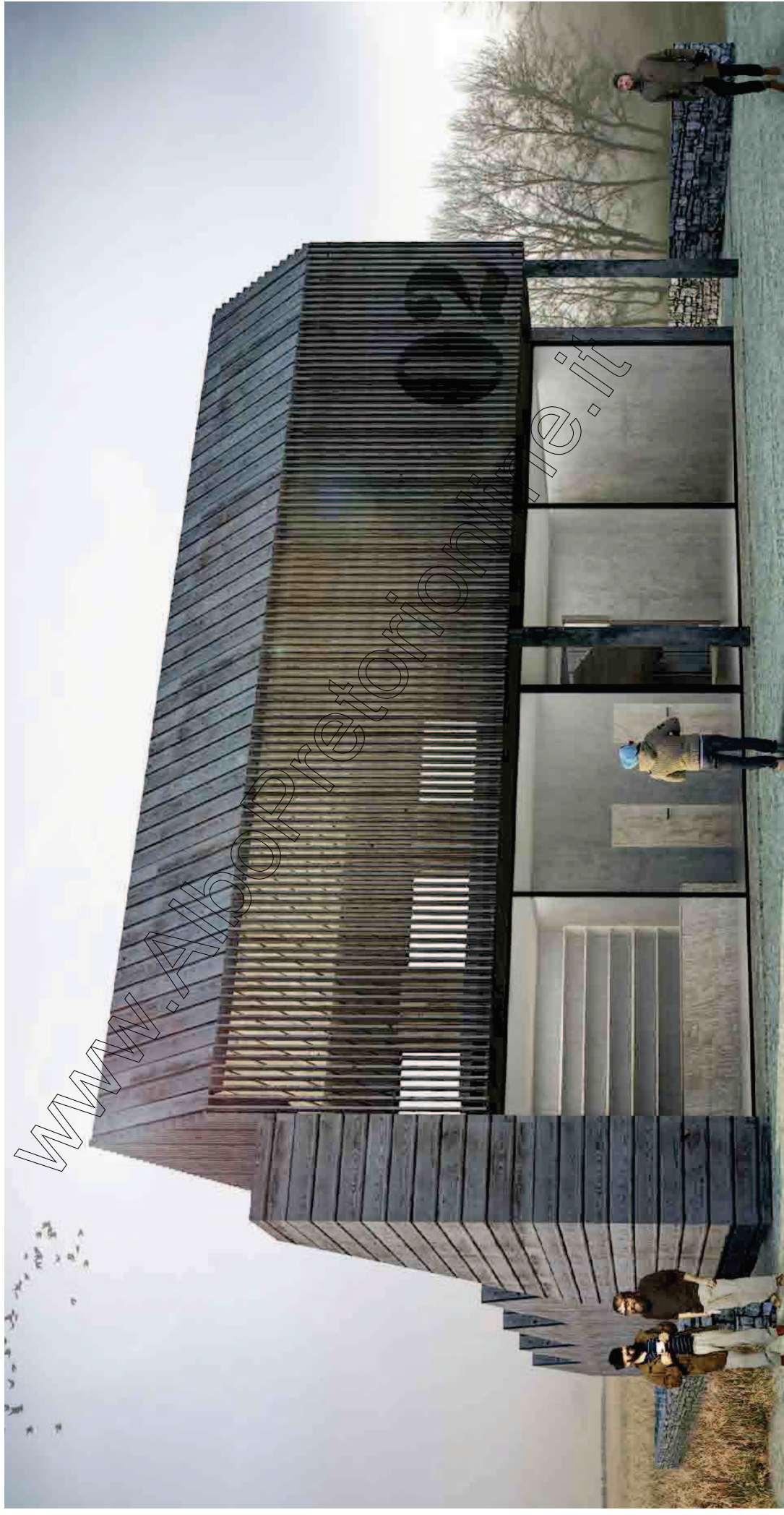


VISTA 7 - COUNTRY FOODLABS - FRONTE NORD-OVEST



DISTRIBUZIONE TIPO





VISTA 8 - COUNTRY FOODLABS - INGRESSO, FRONTE NORD





VISTA 9 - COUNTRY FOODLABS - SERRE; FRONTE SUD-EST

# TECHMED

POLO PER L'INNOVAZIONE TECNOMEDICALE

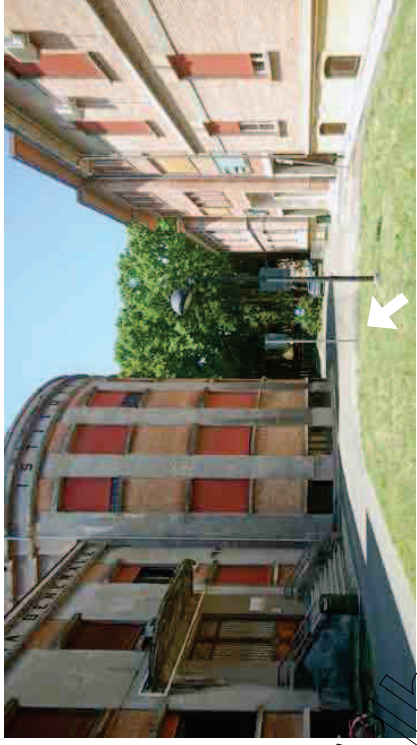
[www.AlgoritmiOnline.it](http://www.AlgoritmiOnline.it)



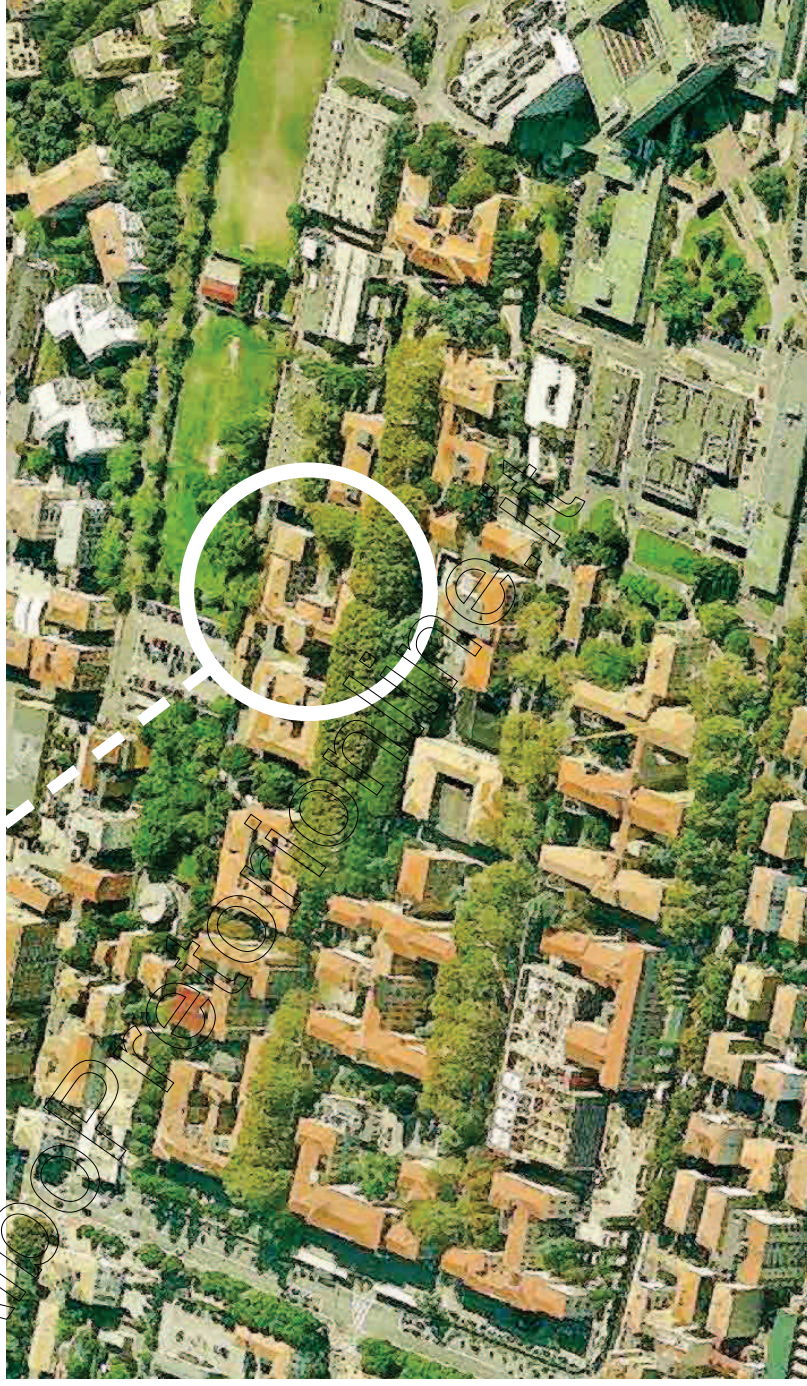
## POLO PER L'INNOVAZIONE TECNOMEDICALE TECHMED

Nell'ambito del più generale Mastercampus Med in corso di sviluppo, all'interno del plesso dell'Ospedale Maggiore di Parma si trovano diverse strutture universitarie applicate alla didattica, alla ricerca con un consistente contributo anche all'ambito clinico.

In posizione baricentrica, nel punto di incontro tra la parte storica dell'Ospedale e i nuovi sviluppi a partire dagli anni '80, ritroviamo il plesso rigenerato delle aule centrali dei Dipartimenti di Medicina, la Biblioteca, la mensa, altri servizi in corso di realizzazione tra cui il centro dedicato a studenti e specializzandi nel padiglione ex-stabulari. In quel contesto è presente anche il grande padiglione monumentale, risalente agli anni '30, cosiddetto degli ex-Biologici, già inserito nel sistema di urbanizzazioni e sottoservizi disponibili all'interno del plesso ospedaliero. Attraverso il recupero di questo padiglione di proprietà dell'Università, in accordo con l'Azienda Ospedaliera, si prevede la messa a disposizione di spazi particolarmente idonei ad ospitare laboratori sperimentali e di ricerca di aziende del settore tecnomedicale interessate non solo all'interfaccia diretto con la ricerca universitaria ma anche con l'attività clinica dell'intero plesso ospedaliero. La tipologia del padiglione, originariamente già predisposta ad ospitare attività di laboratorio, ben si presta alla collocazione di laboratori universitari a livello seminterrato, di laboratori e uffici aziendali al piano rialzato, di un training center al primo piano. Un complesso fortemente integrato ed orientato alla ricerca innovativa e al trasferimento tecnologico in ambito medico. Anche in questo caso i canoni di utilizzo degli spazi verranno contenuti all'interno di quelli di mercato.



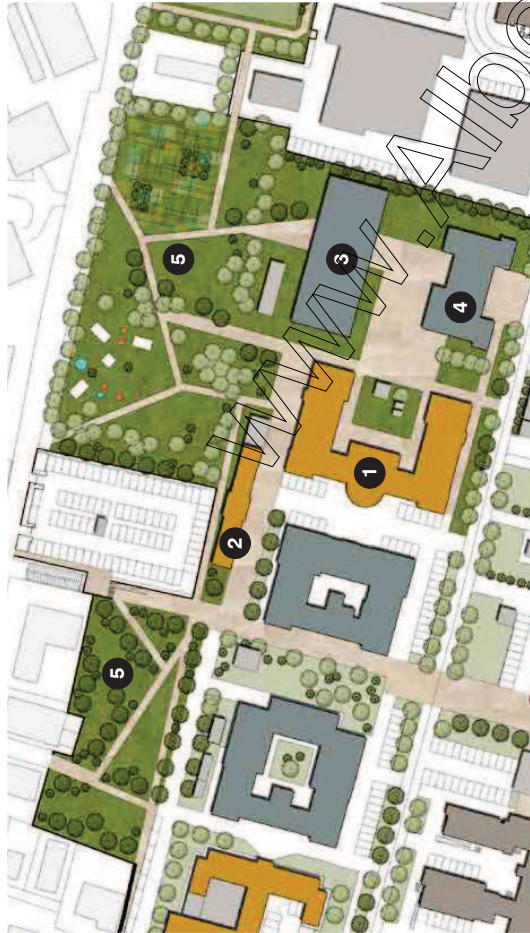
Ex Istituto Biologici



Vista aerea, Ospedale Maggiore di Parma



POLO PER L'INNOVAZIONE TECNOMEDICALE



- 1 TECHMED
- 2 CENTRO SERVIZI STUDENTI E SPECIALIZZANDI
- 3 AULE CENTRALI
- 4 BIBLIOTECA UNIVERSITARIA
- 5 PARCO URBANO

RICERCA E DIDATTICA  
UNIVERSITARIA

TECHMED  
AZIENDE IN HOUSE

TRAINING CENTER  
UNIVERSITÀ - AZIENDE

**TECHMED**  
POLO PER L'INNOVAZIONE TECNOMEDICALE

rifunionalizzazione  
degli ex biologici

rifunionalizzazione  
degli ex stabulari e  
riqualificazione  
verde pubblico

centro servizi  
agli studenti e  
specializzandi

nuove aule

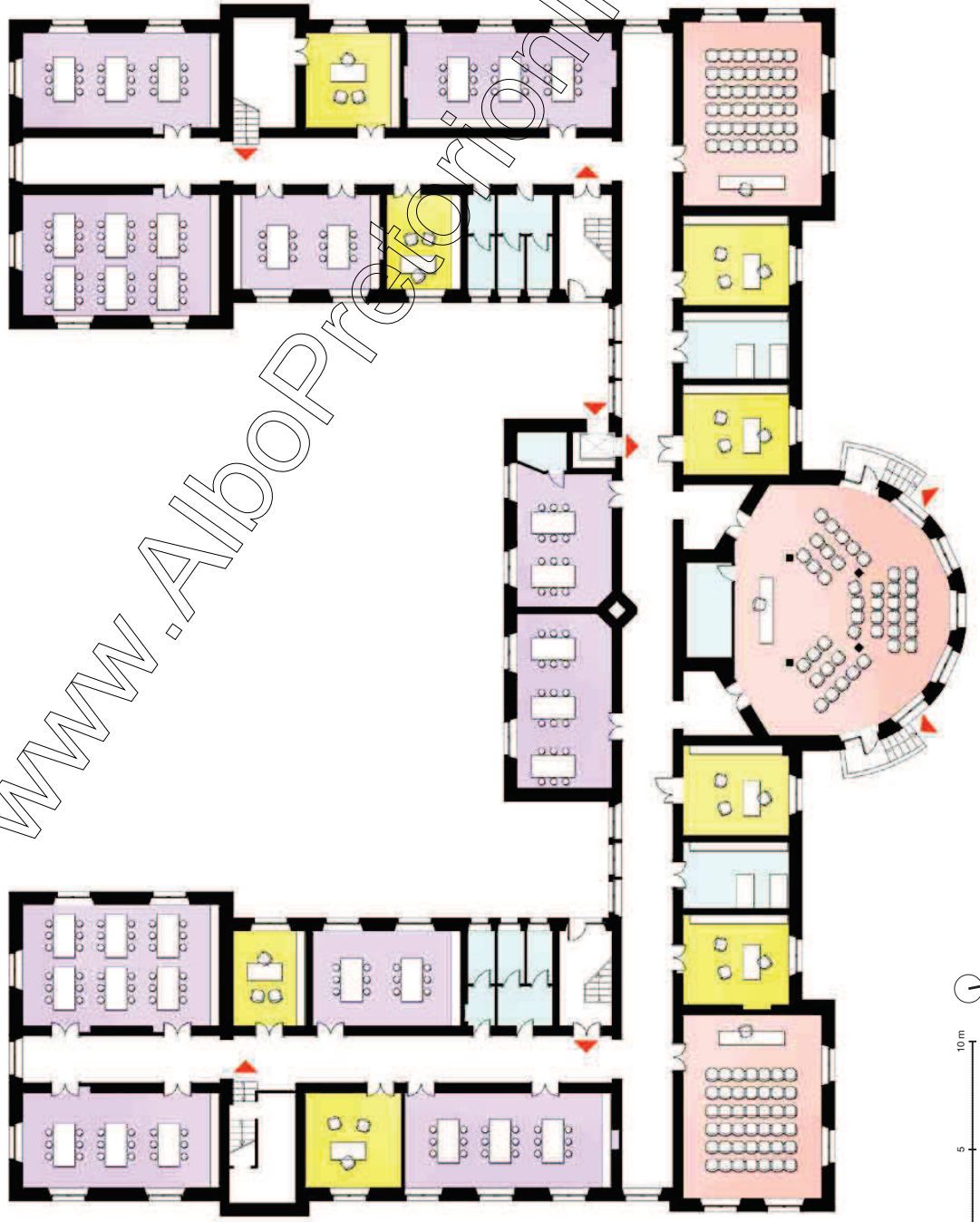
biblioteca

POLO PER L'INNOVAZIONE TECNOMEDICALE

PIANO SEMINTERRATO >  RICERCA E DIDATTICA UNIVERSITARIA



www.AlboprogettiOnline.it



SUPERFICIE LORDA AL PIANO 1398 mq	
SUPERFICIE CALPESTABILE	
LABORATORI	389 mq
AULE	201 mq
UFFICI	147 mq
SPAZI ACCESSORI	64 mq

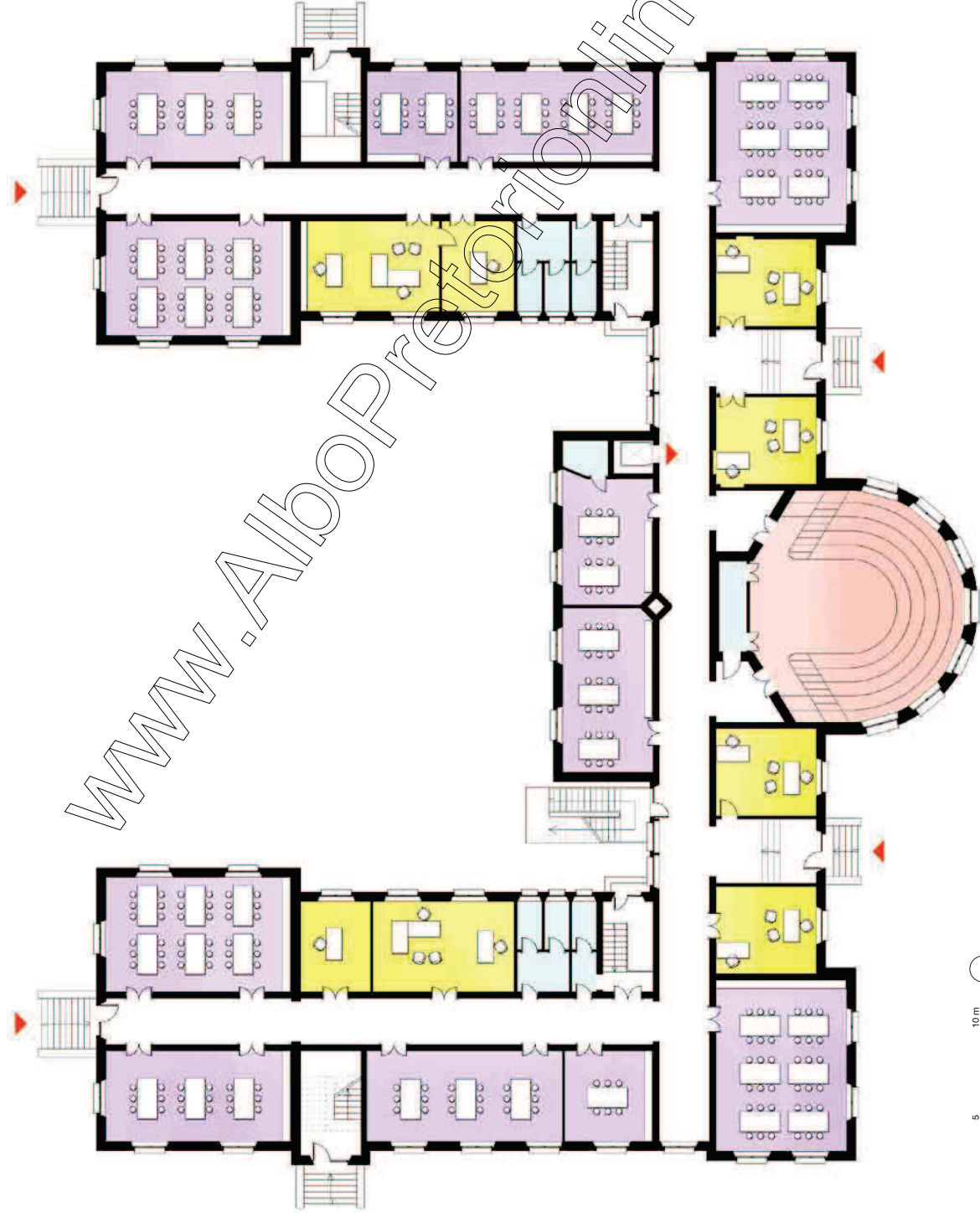


POLO PER L'INNOVAZIONE TECNOMEDICALE

PIANO RIALZATO >



TECHMED - AZIENDE IN HOUSE



SUPERFICIE LORDA AL PIANO 1398 mq

SUPERFICIE CALPESTABILE

LABORATORI	493 mq
AULE	100 mq
UFFICI	181 mq
SPAZI ACCESSORI	34 mq

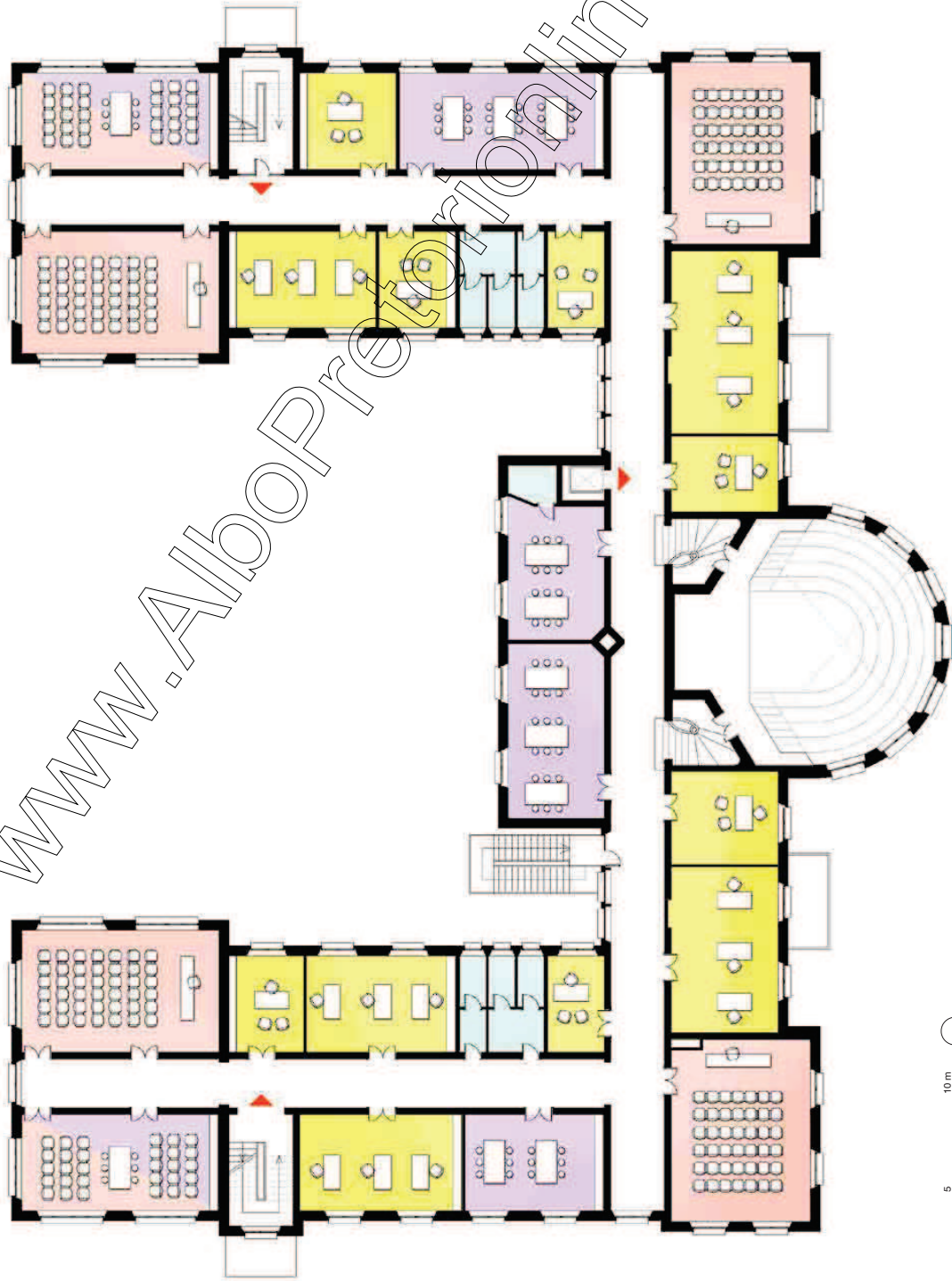


POLO PER L'INNOVAZIONE TECNOMEDICALE

TRAINING CENTER UNIVERSITÀ - AZIENDE



PIANO PRIMO >



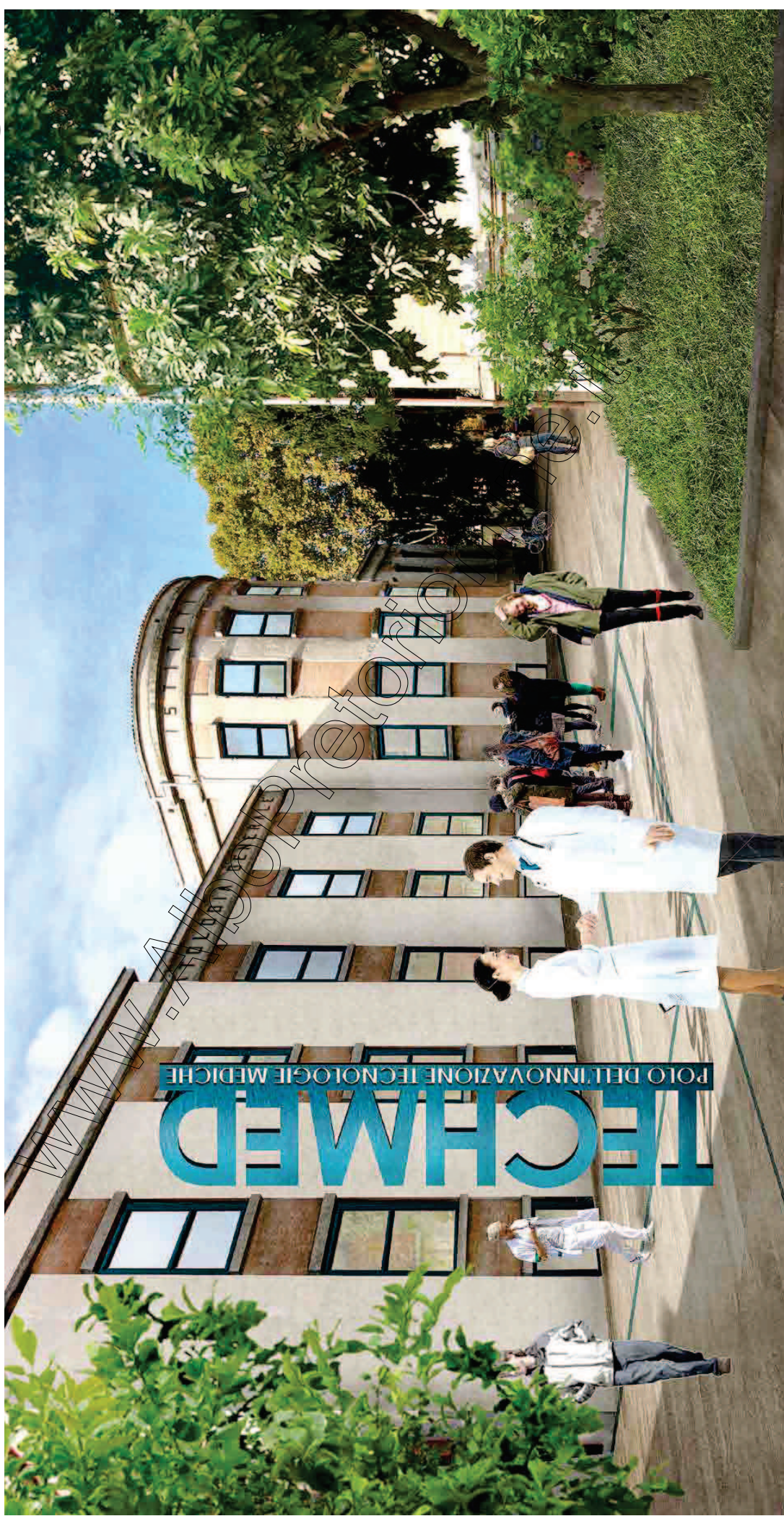
SUPERFICIE LORDA AL PIANO 1277 mq

SUPERFICIE CALPESTABILE

LABORATORI	210 mq
AULE	215 mq
AULE LABORATORIALI	83 mq
UFFICI	255 mq
SPAZI ACCESSORI	34 mq







VISTA 10 - TECHMED - FRONTE NORD





UNIVERSITÀ DEGLI STUDI DI PARMA

**MASTERCAMPUS**  
SCIENZE E TECNOLOGIE

**MASTERCAMPUS**  
SCIENZE MEDICHE

#### **Coordinamento progettuale**

Carlo Quintelli, Pro Rettore all'Edilizia, Infrastrutture e Insieme Urbanismo

#### **MasterCampus Lab**

Alessandra Feliziani, Andrea Maiocchi, Maria Chiara Manfredi, Andrea Matta, Annapaola Nalli, Francesco Pavesi, Michele Rossi, Paolo Strina  
con Oliviero Brognoli, Alessia Cardinale, Mattia Duranti, Nadia Foglia

#### **Area Dirigenziale - Edilizia, Infrastrutture e Insieme Urbanismo**

Barbara Pancirolli,  
Livio Mingardi, Mirco Beccarelli, Oscar Corsi, Alessandro Donelli, Pierangelo Spina

> In collaborazione con:

#### **Area Dirigenziale - Ricerca, Internazionalizzazione, biblioteche e musei**

Pro Rettore alla Ricerca Furio Brighenti

#### **Unità Organizzativa Specialistica - Ricerca Nazionale, Trasferimento Tecnologico e Tecnopolo**

Licia Gambarelli, Marina Cassano, Roberto Blandino, Elisa Magnani, Marco Manfredi, Elisa Nicosia, Stevche Velevski

#### **Delega alla Trasparenza e sviluppo delle relazioni d'impresa e con il territorio**

Pro Rettore Gino Gandolfi

#### **Contatti**

+39 0521 906537  
sportelloimpresa@unipr.it  
www.unipr.it  
www.mastercampus.it

I progetti del Polo per l'innovazione e di Techmed sono in fase di elaborazione esecutiva e potranno subire modifiche rispetto agli elaborati qui riportati.



## ALLEGATO C

**AVVISO PUBBLICO RIVOLTO ALLE IMPRESE PER LA RACCOLTA DI MANIFESTAZIONI DI INTERESSE RIGUARDANTE I PROGETTI: “POLI DELL’INNOVAZIONE INNOHUB – COUNTRY FOODLABS” IN MASTERCAMPUS SCIENZE E TECNOLOGIE E “TECHMED” IN MASTERCAMPUS MED**

### **Modulo di dichiarazione d’interesse**

Spett.le

Università degli Studi di Parma

via Università n. 12

43121 PARMA

**OGGETTO:** manifestazione di interesse non vincolante per l’insediamento di attività produttive, caratterizzate da innovazione di prodotto, che necessitano di un rapporto stretto con la ricerca, nell’ambito dei progetti Poli dell’Innovazione INNOHUB – COUNTRY FOODLABS in Mastercampus Scienze e Tecnologie e TECHMED in Mastercampus MED

Il sottoscritto \_\_\_\_\_

nato a \_\_\_\_\_ il \_\_\_\_\_

in qualità di \_\_\_\_\_

(titolare, legale rappresentante, procuratore, institore, o altro)

dell'Impresa \_\_\_\_\_

con sede legale in \_\_\_\_\_

P.IVA-C.F. \_\_\_\_\_

DICHIARA

di essere interessato ad insediare la/le propria/e attività produttiva/e (o parte della stessa/e) caratterizzata/e da ricerca avanzata, innovazione di prodotto/processo, sperimentazione nell'ambito dei seguenti progetti:

(contrassegnare il polo insediativo di vostro interesse)

- ☐ Polo dell'Innovazione - INNOHUB
- ☐ Polo dell'Innovazione - COUNTRY FOODLABS
- ☐ Polo dell'Innovazione - TECHMED

La presente manifestazione di interesse non costituisce vincolo a contrarre né per il soggetto sottoscrittore né per Università degli Studi di Parma.

EVENTUALE DESCRIZIONE DELLE MOTIVAZIONI DELL'AZIENDA IN MERITO ALLA SCELTA DI INSEDIARSI ALL'INTERNO DI UNO DEI POLI PROPOSTI:

--

DESCRIZIONE SINTETICA ED INDICATIVA DEL TIPO DI ATTIVITÀ CHE SI VORREBBE REALIZZARE NEL CONTESTO DEI POLI SELEZIONATI E RELATIVE ESIGENZE IN TERMINI DI DIMENSIONI DEGLI SPAZI, LOGISTICA, IMPIANTISTICA E FUNZIONALITÀ:

--

Inoltre

autorizza

L'Università degli Studi di Parma al trattamento, anche con l'ausilio di mezzi informatici e telematici, dei dati personali forniti dal sottoscritto anche con riferimento alla società dallo stesso rappresentata ai sensi e per gli effetti del D.lgs 196/2003 "Codice Privacy".

Titolare del trattamento dei dati è la stessa Università degli studi di Parma, la quale consentirà l'esercizio, in qualunque momento, di tutti i diritti di accesso ai dati personali, come previsto dall'art. 7 del D.lgs 196/2003 "Codice Privacy".

Allega alla presente:

- copia del certificato di iscrizione alla Camera di Commercio o autocertificazione della stessa
- documentazione/autocertificazione corrispondente in base alla propria legislazione (per le imprese aventi sede in altro paese membro della UE).
- fotocopia conforme all'originale di documento di identità in corso di validità del sottoscrittore.

Sottoscritta in data \_\_\_\_\_

(Firma)

\_\_\_\_\_

Indicare di seguito il recapito presso cui si desidera ricevere comunicazioni relative alla procedura:

PEC: \_\_\_\_\_

EMAIL: \_\_\_\_\_

TEL: \_\_\_\_\_